



## **WIFI FUNKCIÓ HASZNÁLATI ÚTMUTATÓ**

/FSAI-SU-95-125-185-245FE3/



Köszönjük, hogy megvásárolta termékünket.

Kérjük, hogy használat előtt figyelmesen olvassa el a kezelési útmutatóban leírtakat!

## FCC-figyelmeztetés (FCC ID: 2AJCLTWAC-TYWFS)

Ez az eszköz megfelel a FCC-szabályzat 15. részében foglalt előírásoknak. Az eszköz működtetése a következő két feltétel függvénye: (1) A készülék nem okozhat káros interferenciát, és (2) a készüléknek bármilyen jellegű interferenciát el kell viselnie, beleértve a rendellenes működést okozó interferenciát is.

A megfelelőségért felelős fél által kifejezetten jóvá nem hagyott változtatások és módosítások semmissé tehetik a felhasználónak a készülék működtetésére vonatkozó felhatalmazását.

Megjegyzés: Ezt a készüléket bevizsgálták, és ez alapján az FCC-szabályzat 15. része szerint megfelel a B osztályú digitális eszközökre vonatkozó korlátozásoknak. Ezeket a korlátozásokat úgy alakították ki, hogy lakókörnyezetben történő telepítés esetén észszerű védelmet biztosítsanak a káros interferenciákkal szemben. A berendezés rádiófrekvenciás sugárzást hoz létre, használ fel és bocsáthat ki, ezért nem a használati utasításoknak megfelelően üzembe helyezve és használva káros interferenciát okozhat a rádiós kommunikációs berendezésekben. Arra azonban nincs garancia, hogy egy adott telepítési helyzetben nem lép fel interferencia. Ha a készülék káros interferenciát okoz a rádió- vagy televíziókészülék vételében – melynek tényéről a készülék ki- és bekapcsolásával győződhet meg –, javasoljuk, hogy az interferencia megszüntetése érdekében a következő lépéseket hajtsa végre:

- Fordítsa el vagy helyezze át a vevőantennát;
- Növelje a távolságot a készülék és a vevő között;
- Csatlakoztassa a készüléket egy, a vevőtől eltérő, másik áramkörre kötött csatlakozóaljzathoz;
- Lépjen kapcsolatba a készülék forgalmazójával vagy egy tapasztalt rádió-, illetve televíziókészülék szerelővel.

A felhasználó és a készülék közötti távolság ne haladja meg a 20 centimétert.

# TARTALOMJEGYZÉK

---

A Wi-Fi modul műszaki adatai és az alapvető információk.....	1
A WIFI adapter telepítése.....	2
Az alkalmazás letöltése és telepítése .....	3
Az alkalmazás aktiválása .....	4
Regisztrálás.....	5
Belépés.....	6
Eszköz hozzáadása.....	9
A légkondicionáló berendezés vezérlése .....	12
Felhasználói fiók kezelése .....	31
Hibakeresési útmutató.....	33

# A Wi-Fi modul műszaki adatai és alapvető információk

1. **Okostelefonokra vonatkozó minimális műszaki követelmények:** Android 5.0 vagy ennél magasabb verzió IOS 9.0 vagy ennél magasabb verzió

## 2. A Wi-Fi modul alapvető műszaki adatai

Paraméter	Leírás
Hálózati frekvencia	2400 - 2500 GHz
WLAN-szabvány	IEEE 802.11 b/g/n (1-14 csatorna)
Támogatott protokollkészlet	IPv4/IPv6/TCP/UDP/HTTPS/TLS/MulticastDNS
Támogatott védelmi szabvány	WEP/WPA/WPA2/AES128
Támogatott hálózattípus	STA/AP/STA+AP
Max. RF teljesítmény	18,5 dbm
Bluetooth frekvencia	2,402 - 2,480 GHz
Bluetooth RF teljesítmény	9 dbm

## 3. Üzemeltetési útmutató

Kérjük, tekintse a lenti egyszerű útmutatót tájékoztató jellegűnek.

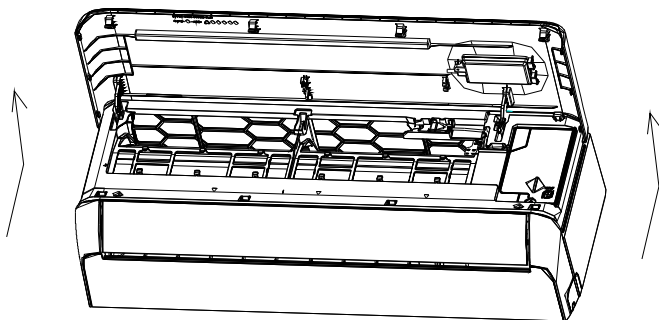
Műveleti lépés	Művelet leírása	Új felhasználó	Alkalmazás újratelepítése (korábbi regisztráció esetén)
1. Lépés	Alkalmazás letöltése és telepítése	IGEN	IGEN
2. Lépés	Alkalmazás aktiválása	IGEN	IGEN
3. Lépés	Felhasználó regisztrálása	IGEN	NEM
4. Lépés	Bejelentkezés	IGEN	IGEN
5. Lépés	Vezérlendő eszköz csatlakoztatása	IGEN	A korábban regisztrált eszköz tovább használható.

*Megjegyzés: Amennyiben a korábbiak során már létrehozott egy felhasználói fiókot és hozzárendelt a fiókhoz egy adott eszközt, akkor az alkalmazás újratelepítésekor és a felhasználói fiókba történő belépéskor a korábban hozzárendelt eszköz változatlanul igénybe vehető.*

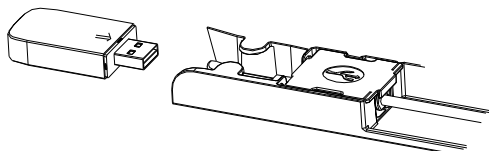
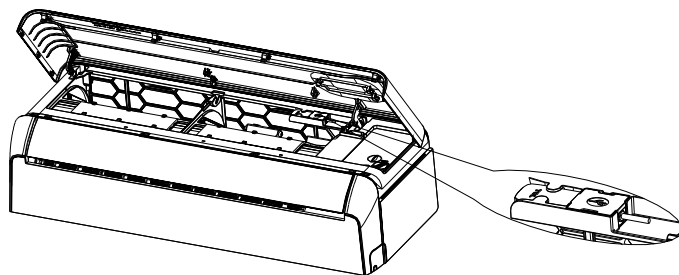


## A WIFI adapter telepítése

1, Nyissa ki az elülső panelt.



2, Vegye le az USB Wi-Fi fedelét, kövesse a nyíl irányát és helyezze be a Wi-Fi adaptert a számára kialakított nyílásba



# Az alkalmazás letöltése és telepítése



## SmartLife-SmartHome

### Android rendszerű okostelefonok

1. módszer: Szkenelje be a QR-kódot egy QR olvasóval, majd töltsse le és telepítse az alkalmazást.
2. módszer: Lépjen be az okostelefonjával a „Play Store” áruházba, keresse meg a "SmartLife-SmartHome" alkalmazást, majd töltsse le és telepítse.



### iOS rendszerű okostelefonok

1. módszer: Szkenelje be a QR-kódot, kövesse a tanácsokat az „AppStore-ba” történő belépéshez, majd töltsse le és telepítse az alkalmazást.
2. módszer: Lépjen be az okostelefonjával az Apple „AppStore” áruházba, keressemeg a „SmartLife-SmartHomet” alkalmazást, majd töltsse le és telepítse.



#### **Megjegyzés:**



*Kérjük, az alkalmazás telepítésekor engedélyezze a Storage/Location/Camera (Tárolás/Tárhely/Kamera) funkciókat, ellenkező esetben rendellenesen fog működni az alkalmazás.*

# Alkalmazás aktiválása

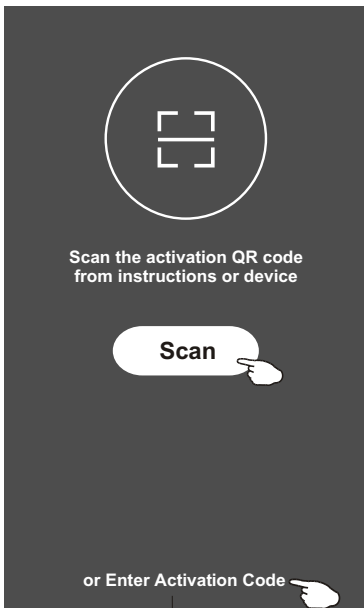
## Az alkalmazást az első használatkor aktiválni kell.

1. Indítsa el a „Smart Life” alkalmazást az okostelefonján.



2. 1. módszer: Érintse meg a „Scan” gombot és szkenelje be a megfelelő aktiváló QR-kódot.

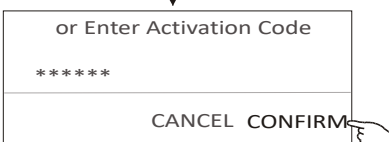
2. módszer: Érintse meg a képernyő alján található „or Enter Activation Code” menüpontot, írja be az aktiváló kódot, majd érintse meg a „CONFIRM” menüpontot.



A QR-kód és az aktiváló kód aktiválása

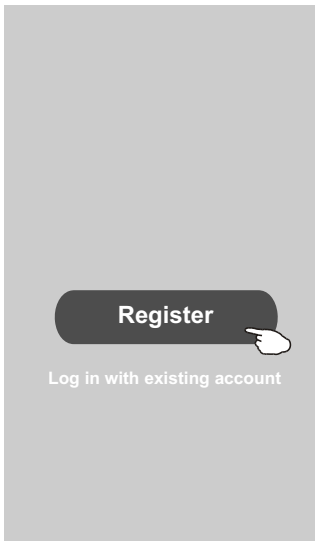


*Megjegyzés: A QR-kód és az aktiváló kód nélkül az alkalmazás nem aktiválható. A későbbi használat során tárolja biztonságos helyen a kódokat.*



# Regisztrálás

1. Ha még nem rendelkezik felhasználói fiókkal, érintse meg a „Register” gombot.
2. Olvassa el a személyes adatok védelmére vonatkozó nyilatkozatot, majd érintse meg az „Agree” gombot.



3. Érintse meg a „>” gombot, majd válassza ki a szükséges országot.
4. Írja be a e-mail-címét.
5. Érintse meg az „Obtain verification code (Ellenőrző kód kérése)” gombot.

## Adatvédelmi szabályzat

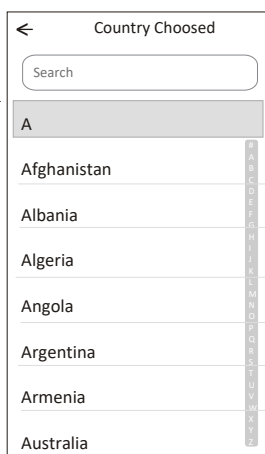
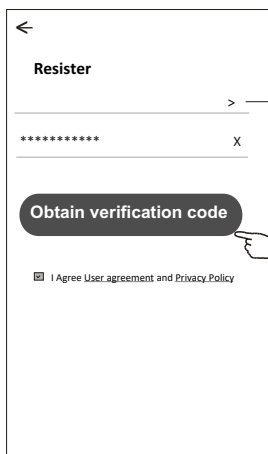
Nagy hangsúlyt fektetünk a személyes adatok védelmére. Annak érdekében, hogy maradéktalanul bemutathassuk, hogyan gyűjtjük és kezeljük az Önök személyes adatait, az aktuális jogszabályokkal és előírásokkal összhangban részletesen átdolgoztuk az Adatvédelmi szabályzatunkat. Az „Agree” gombra kattintva Ön egyetért, hogy maradéktalanul elolvasa, megértette és elfogadta az átdolgozott Adatvédelmi szabályzat tartalmát. Kérjük, fordítson időt az Adatvédelmi szabályzat elolvasására. Kérdések esetén kérjük, lépjen velünk kapcsolatba.

## Adatvédelmi szabályzat

Disagree

Agree

Keressen rá a szükséges országra, vagy görgesse le/fel a képernyőt, hogy megtalálhassa és kiválaszthassa a szükséges



## Regisztrálás

- Írj be az e-mailben kapott ellenőrző kódot.
- Adjon meg egy 6-20 karakteres, betűket és számokat is tartalmazó jelszót.
- Érintse meg a „Done” menüpontot.

←

### Enter verification code

\* \* \* \* \*

Verification code is sent to your email:  
\*\*\*\*@\*\*\*,Resend(55s)

←

### Set Password

\*\*\*\*\*

6-20 characters for password, including character, numbers

Done

## Belépés

- Érintse meg a „Log in with existing account (Bejelentkezés meglévő felhasználói fiókkal)” menüpontot.
- Írja be a regisztrált felhasználói nevét és jelszavát.
- Érintse meg a „Log in (Bejelentkezés)” menüpontot.

Register

Log in with Existing Account

←

### Login

\*\*\*\*\* >

\*\*\*\*\*

\*\*\*\*\*

Log in

Forgot password

Login means that you agree with [User Agreement](#) and [Privacy Policy](#)

Írja be ide a felhasználói adatait

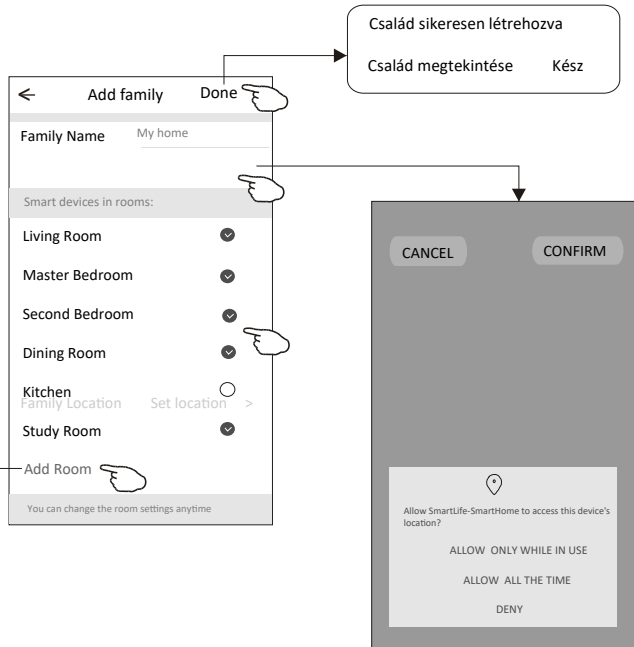
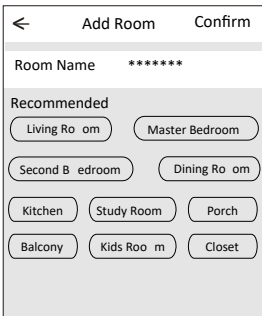
Írja be a jelszavát

## Belépés

Az alkalmazás első használatakor létre kell hozni egy „otthont” (Home).

4. Érintse meg a jobb alsó sarokban a „Me” ikont, majd érintse meg a „Home management” menüpontot.
5. Érintse meg a „Create a home” menüpontot.
6. Adjon nevet az „otthonnak” (Home Name)
7. Adja meg a helyszínrre vonatkozó adatokat.
8. Válasszon az alapértelmezett helyiségek közül vagy hozzon létre újjakat.
9. Érintse meg a „Confirm” és a „Save” és „Done” menüpontot.

Válasszon a javasolt helyiségek közül, vagy hozzon létre új helyiséget, majd érintse meg a „Done” gombot.



**Megjegyzés:**  
Az alkalmazás megnyit az Ön telefonján egy térképet, hogy beállíthassa a kívánt helyszínt.

## Elfelejtett jelszó

A jelszó elfelejtése esetén az alábbiak szerint tud bejelentkezni

### Az új jelszót az alábbiak szerint is beállíthatja:

- 1 .rintse meg a „Forgot password (Elfelejtett jelszó)” menüpontot.
- 2 .rja be a felhasználói adatait (a telefonszámát vagy az e-mail-címét) majd érintse meg az „Obtain verification code” gombot.
- 3 . Írja be az E-mailben kapott ellenőrző kódot.
- 4 . Irja be az új jelszót, majd érintse meg a „Done” gombot.

←

**Login**

\*\*\*\*\* >

Email address

Password

**Log in**

[Forgot password](#)

Login means that you agree with User Agreement and Privacy Policy

←

**Forgot password**

\*\*\*\*\* >

\*\*\*\*\* X

**Obtain verification code**

←

**Enter verification code**

\* \* \* \* \*

Verification code is sent to your email: \*\*\*\*\*\_Resend(55s)

←

**Set Password**

\* \* \* \* \*

6-20 characters for password, including character, numbers

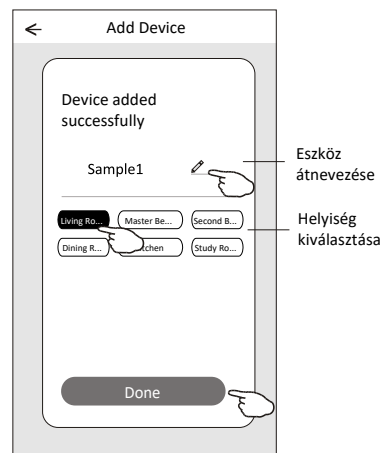
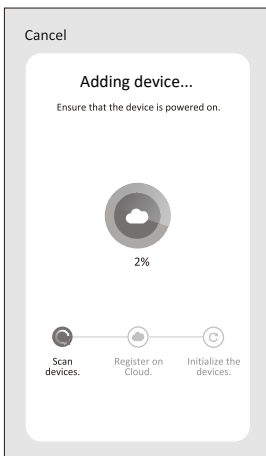
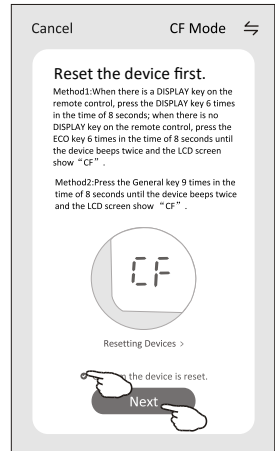
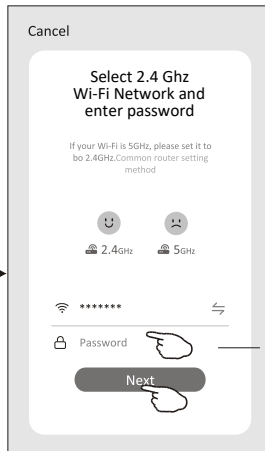
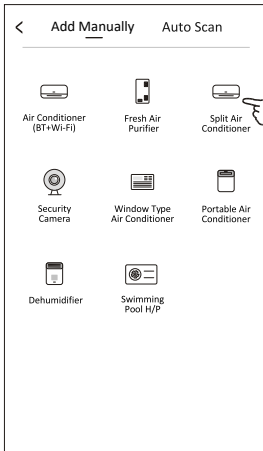
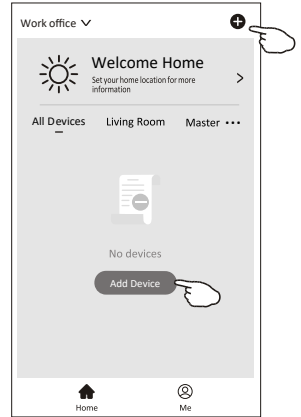
**Done**

# Eszköz hozzáadása

Eszköz hozzáadásához 3 üzemmód, a CF (gyors csatlakoztatás), az AP (hozzáférési pont) és a Blue tooth mód áll rendelkezésre.

## CF mód

- Helyezze áram alá, és kapcsolja be a légkondicionáló berendezést
- Érintse meg a „Home” képernyő jobb felső sarkában a „+” jelet, vagy érintse meg az „Add Device (Eszköz hozzáadása)” menüpontot egy olyan szobában, ahol még nem áll rendelkezésre eszköz.
- Érintse meg a „Air conditioner(BT+Wi-Fi)” szimbólumot.
- Állítsa vissza alapállapotba a Wi-Fi modult úgy, hogy a távvezérlőn 6-szor megnyomja a „DISPLAY” gombot, (vagy egyes berendezéseken az ECO gombot), a beltéri egység kettőt sípol, majd kijelzőjén 5-ször felviláglik a „CF” felirat. Ekkor érintse meg a „Confirm the device is reset” szövegrészt, majd érintse meg a „Next” gombot.
- Írja be a Wi-Fi router jelszavát, amelyhez kapcsolni akarja a berendezést és amelyhez az okostelefonjával csatlakozott, majd érintse meg a „Next” gombot. (Szükség esetén kiválaszthat egy másik hálózatot).
- A képernyőn nyomon követheti a csatlakozási folyamat előrehaladását, miközben egymást követően a „PP”, az „SA” és az „AP” felirat jelenik meg a beltéri egység kijelzőjén. melyek jelentése: PP-router keresése  
SA-csatlakozás a routerhez  
AP- csatlakozás a szervertől
- Végül nevezze el a berendezést és válassza meg a helyiség nevét, ahol a készülék található.





# Eszköz hozzáadása

## Ap mód

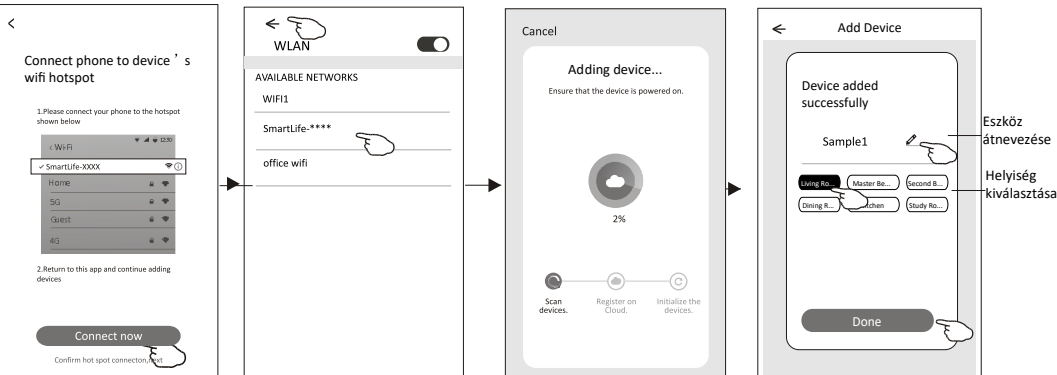
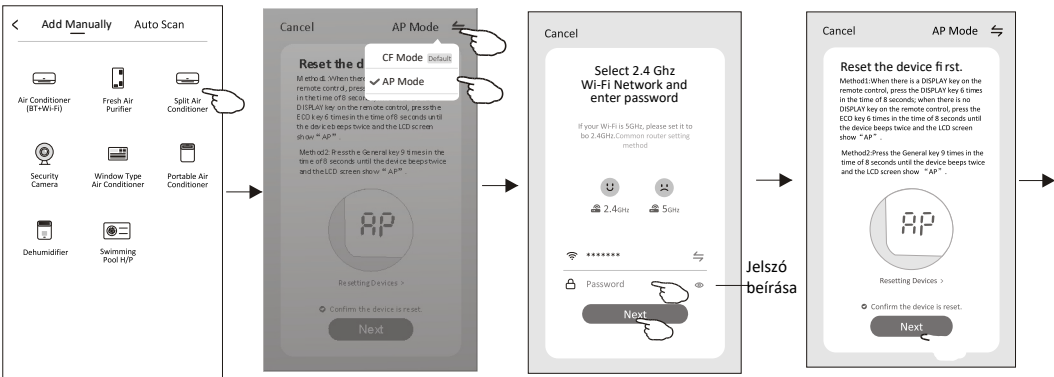
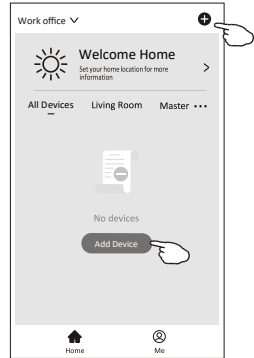
1. Helyezze áram alá, és kapcsolja be a légkondicionáló berendezést
2. Érintse meg a „Home” képernyő jobb felső sarkában a „+” jelet, majd érintse meg az „Add Device (Eszköz hozzáadása)” menüpontot egy olyan szobában, ahol még nem áll rendelkezésre eszköz.
3. Érintse meg a „Air conditioner(BT+Wi-Fi)” szimbólumot.
4. A jobb felső sarokra kattintva válassza az AP módot.
5. Állítsa vissza alapállapotba a Wi-Fi modult úgy, hogy a távvezérlőn 6-szor megnyomja a „DISPLAY” gombot, (vagy egyes berendezéseken az ECO gombot), a beltéri egység kettőt sípol, majd kijelzőjén 5-ször felvillan a „CF” felirat. Ekkor érintse meg a „Confirm the device is reset” szövegrészt, majd érintse meg a „Next” gombot.
6. Írja be a Wi-Fi router jelszavát, amelyhez kapcsolni akarja a berendezést és amelyhez az okostelefonjával csatlakozott, majd érintse meg a „Next” gombot. (Szükség esetén kiválaszthat egy másik hálózatot).
7. A felugró információs ablakban érintse meg a „Connect now” gombot, majd a hálózatkiválasztó ablakban válassza ki a „SmartLife\*\*\*” feliratot, majd érintse meg a „<-” gombot.
8. A képernyőn nyomon követheti a csatlakozási folyamat előrehaladását, miközben egymást követően a „PP”, az „SA” és az „AP” felirat jelenik meg a beltéri egység kijelzőjén.

PP-router keresése

SA-csatlakozás a routerhez

AP- csatlakozás a szerverhez

9. Végül nevezze el a berendezést és válassza meg a helyiség nevét, ahol a készülék található.



# Eszköz hozzáadása

## BLUETOOTH mód

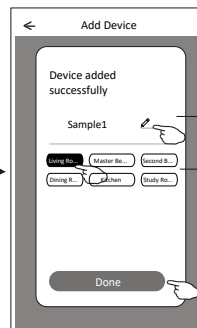
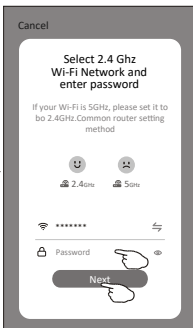
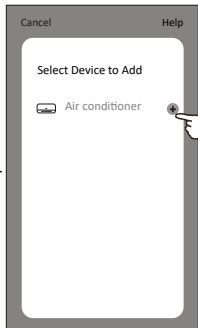
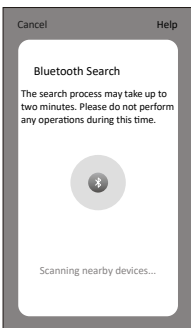
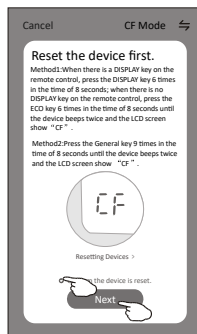
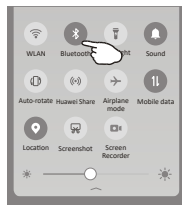
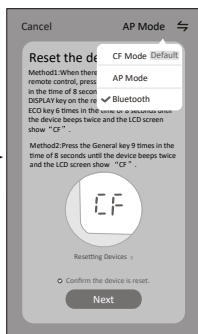
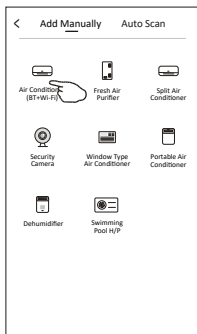
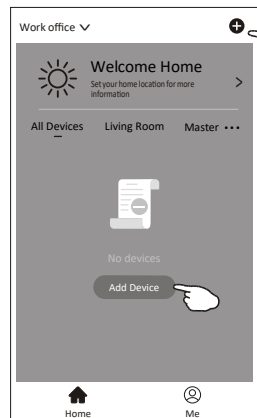
1. Helyezze áram alá, és kapcsolja be a légkondicionáló berendezést Engedélyezze telefonján a Bluetooth működést.
2. Érintse meg a „Home” képernyő jobb felső sarkában a „+” jelet, vagy érintse meg az „Add Device (Eszköz hozzáadása)” menüpontot egy olyan szobában, ahol még nem áll rendelkezésre eszköz.
3. Érintse meg a „Air conditioner(BT+Wi-Fi)” szimbólumot.
4. A jobb felső sarokra kattintva válassza a bluetooth módot.
5. Állítsa vissza alapállapotba a Wi-Fi modult úgy, hogy a távvezérlőn 6-szor megnyomja a „DISPLAY” gombot, (vagy egyes berendezéseken az ECO gombot), a beltéri egység kettőt sípol, majd kijelzőjén 5-ször felvillan a „CF” felirat. Ekkor érintse meg a „Confirm the device is reset” szövegrészt, majd érintse meg a „Next” gombot.
6. A felugró ablakban érintse meg a megtalált csatlakoztatni kívánt berendezést és érintse meg a „+” gombot.
7. Írja be a Wi-Fi router jelszavát, amelyhez kapcsolni akarja a berendezést és amelyhez az okostelefonjával csatlakozott, majd érintse meg a „Next” gombot. (Szükség esetén kiválaszthat egy másik hálózatot).
8. A képernyőn nyomom követheti a csatlakozási folyamat előrehaladását, miközben egymást követően a „PP”, az „SA” és az „AP” felirat jelenik meg a beltéri egység kijelzőjén. melyek jelentése:

PP-router keresése

SA-csatlakozás a routerhez

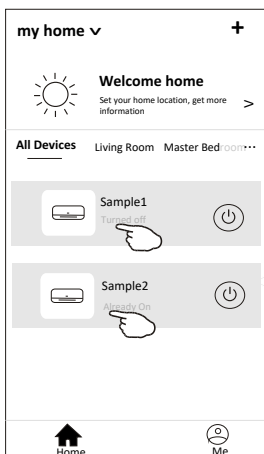
AP- csatlakozás a szerverhez

9. Végül nevezze el a berendezést és válassza meg a helyiség nevét, ahol a készülék található.



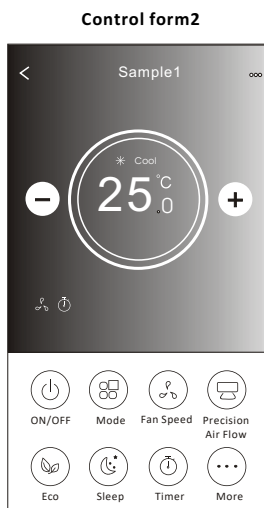
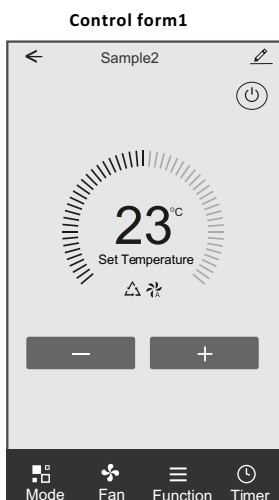
## A légkondicionáló berendezés vezérlése

Egy adott eszköz hozzáadása után automatikusan megjelenik az eszközvezérlő képernyő. Az eszközvezérlő képernyő manuálisan is megjeleníthető. Ehhez érintse meg a „Home” képernyőn a kívánt eszköz nevét.



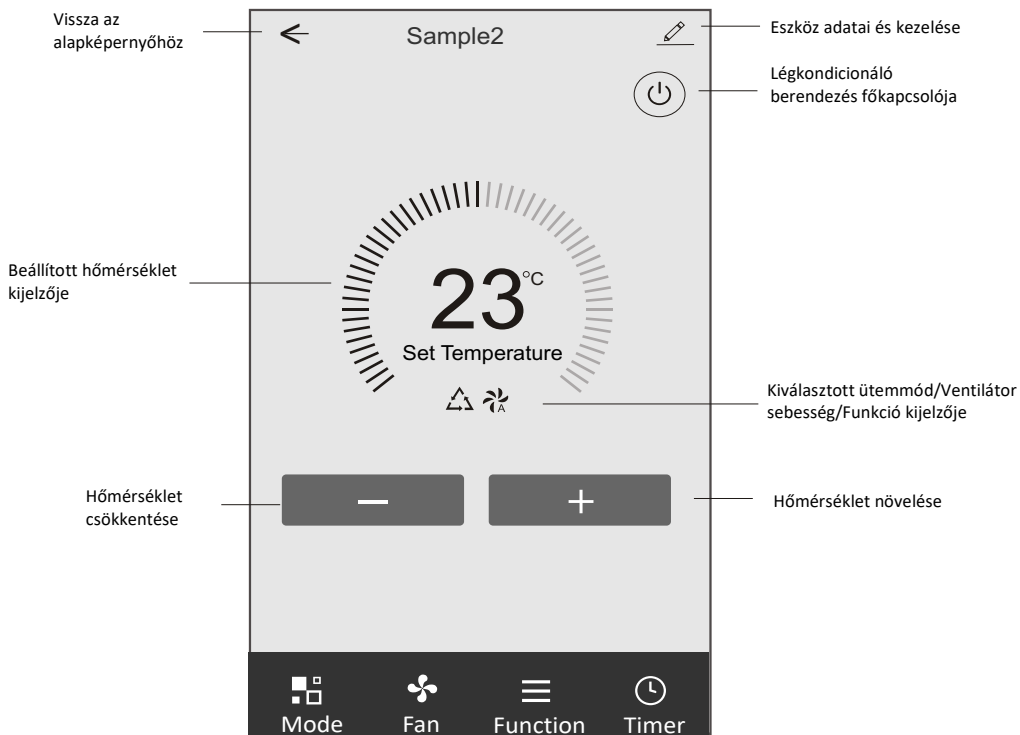
### Megjegyzés:

Az alkalmazott szoftvertől vagy a Wi-Fi modul firmware-étől függően kétféle vezérlési típus működtethető. Kérjük, hogy az Ön által alkalmazott vezérlő interfészről függően a használati utasítás vonatkozó részét olvassa át körültekintően.



## 1. vezérlési típus

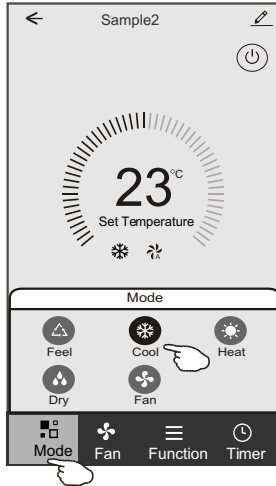
### Fő vezérlőinterfész



# A légkondicionáló berendezés vezérlése

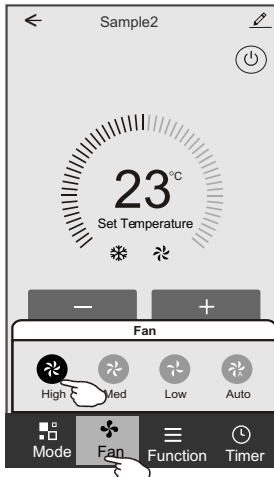
## 1. vezérlési típus - Üzem mód beállítása

1. Az üzemmód képernyő megjelenítéséhez érintse meg a Mode gombot.
2. Válassza ki a Feel/Cool/Heat/Dry/Fan üzemmódok közül a kívánt üzemmódot.
3. A kiválasztott üzemmódból való kilépéshez érintse meg a képernyőt bárhol a megjelenített hőmérséklet közelében.



## 1. vezérlési típus - Ventilátorsebesség kiválasztása

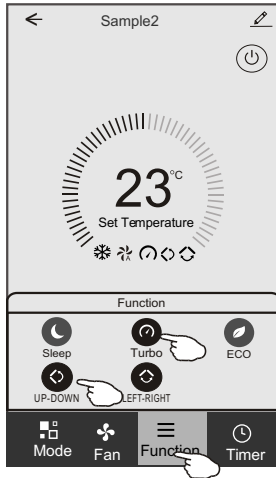
1. A ventilátor képernyő megjelenítéséhez érintse meg a Fan gombot.
2. Válassza ki a High/med/Low/Auto ventilátorsebességek közül a kívánt sebességet.
3. A kiválasztott ventilátorsebesség visszavonásához érintse meg a képernyőt bárhol a megjelenített hőmérséklet közelében.



# A légkondicionáló berendezés vezérlése

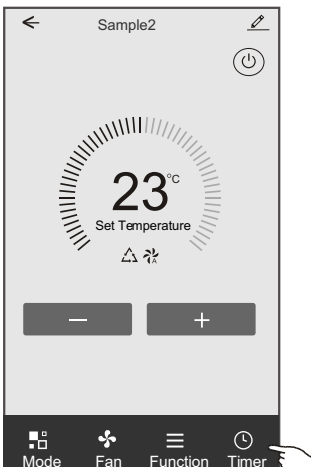
## 1. vezérlési típus - Funkció beállítása

1. A funkció képernyő megjelenítéséhez érintse meg a Funkció gombot.
2. Válassza ki a Sleep/Turbo/ECO funkciók közül a kívánt funkciót.
3. Válassza ki az UP-DOWN/LEFT-RIGHT irányt a légtérelő LE-FEL/BALRA-JOBBRA mozgatásához.
4. A kiválasztott funkcióból való kilépéshez érintse meg a képernyőt bárhol a megjelenített hőmérséklet közelében.



## 1. vezérlési típus - Időzítő hozzáadása

1. Az időzítő létrehozását elősegítő képernyő megjelenítéséhez érintse meg a Timer gombot.
2. Érintse meg az „Add Timer (Időzítő hozzáadása)” menüpontot.

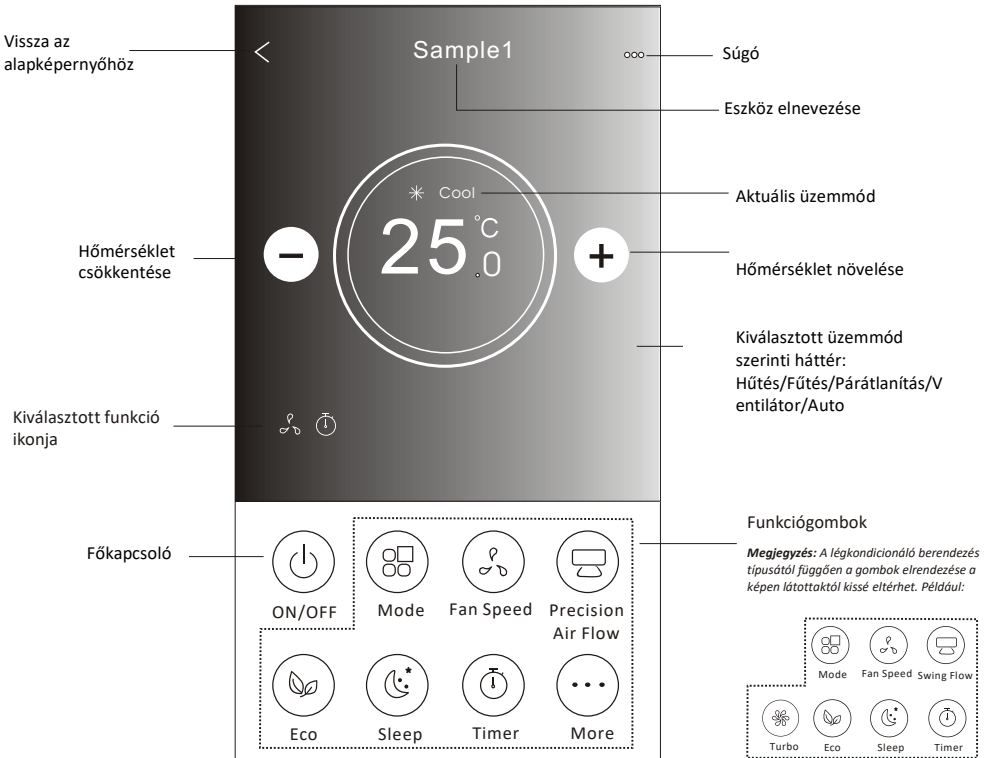




# A légkondicionáló berendezés vezérlése

## 2. vezérlési típus

### Fő vezérlőinterfész

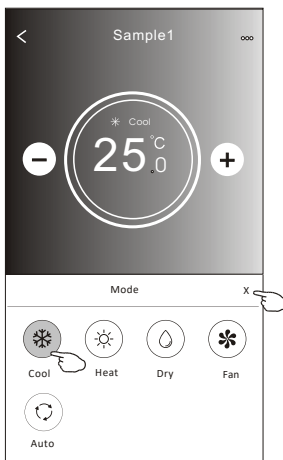
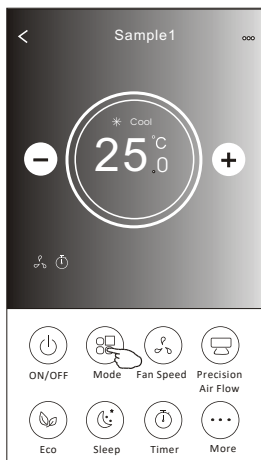




# A légkondicionáló berendezés vezérlése

## 2. vezérlési típus - Üzem mód beállítása

1. Érintse meg a „Mode (Üzem mód)” gombot.
2. Az üzemmód képernyőn 5 különböző üzemmód áll rendelkezésre. A légkondicionáló berendezés működési módjának kiválasztásához érintse meg a kívánt gombot.
3. Az X gomb megérintésével visszaléphet a fő vezérlőképernyőre.
4. A kiválasztásnak megfelelően az üzemmód és a képernyő háttere megváltozik.

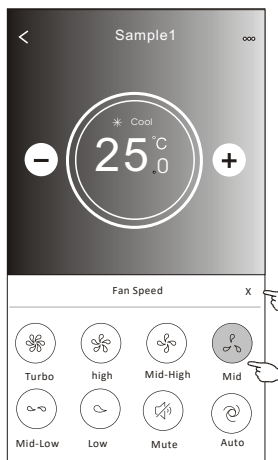
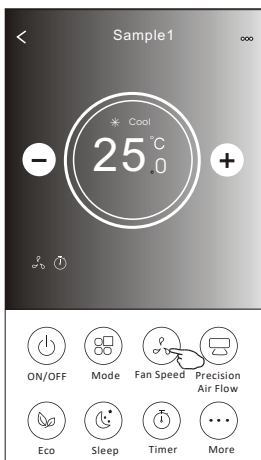


**Megjegyzés:** A vezérlőműveletek kényelmes használatához kérjük, olvassa el a használati utasításban az egyes üzemmódokra vonatkozó részletes információkat.

## 2. vezérlési típus - Ventilátor sebesség kiválasztása

1. Érintse meg a „Fan speed (Ventilátorsebesség)” gombot.
2. Válassza ki és érintse meg a kívánt ventilátorsebességet.
3. Az X gomb megérintésével visszaléphet a fő vezérlőképernyőre.
4. A kiválasztott ventilátorsebességnek megfelelő ikon megjelenik a képernyőn.

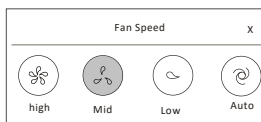
Mode	Fan Speed
Cool	All speeds
Fan	All speeds
Dry	
Heat	All speeds
Auto	All speeds



**Megjegyzés:**  
Párátlanító üzemmódban a ventilátor sebessége nem szabályozható.

**Megjegyzés:** A légkondicionáló berendezés típusától függően a ventilátor sebesség szabályozásának képernyője a képen látottaktól kissé eltérhet.

Például:

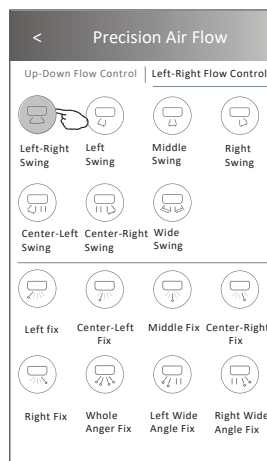
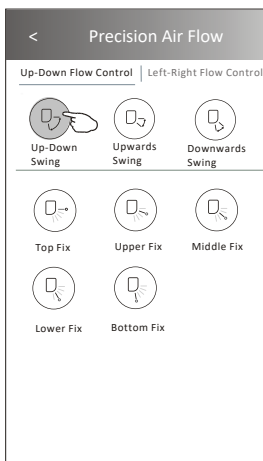
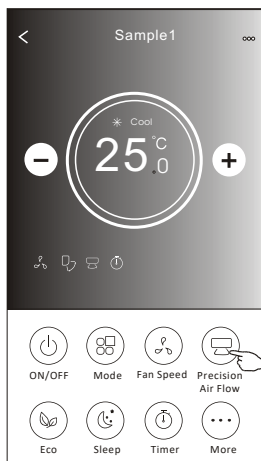


# A légkondicionáló berendezés vezérlése

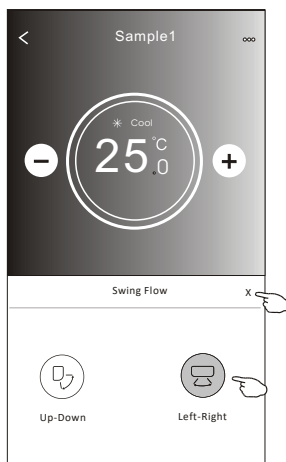
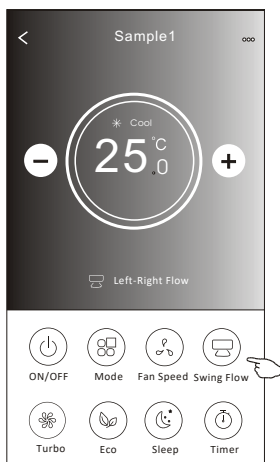
## 2. vezérlési típus - Légáramlás szabályozása

1. Érintse meg a „Precision Air Flow (Precíziós légáramlás)” vagy a „Swing Flow (Légterelő billegtetés)” gombot.
2. Válassza ki és érintse meg a kívánt légáramlás típust.
3. Az X gomb megérintésével visszaléphet a fő vezérlőképernyőre.
4. kiválasztott légáramlás típusnak megfelelő ikon megjelenik a képernyőn.

*Megjegyzés: Egyes berendezés típusokon nem működik a légterelő automatikus balra-jobbra billegtetése. Ha ilyen készüléken megérinti a vonatkozó gombot, hangjelzést fog hallani, de a készülék nem végez semmilyen műveletet.*



*Megjegyzés: A légkondicionáló berendezés típusától függően a fő vezérlőképernyő és a légáramlás szabályozásának képernyője a képen látottaktól kissé eltérhet. Például:*

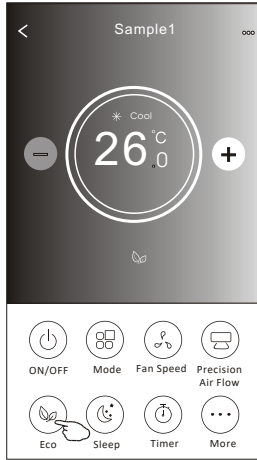


# A légkondicionáló berendezés vezérlése

## 2. vezérlési típus - ECO funkció

- 1 . Az Eco funkció kiválasztásához érintse meg a vonatkozó funkciógombot. A gomb világítani kezd, és a kapcsolódó ikon megjelenik a képernyőn.
- 2 . A funkció kikapcsolásához érintse meg ismét a funkciógombot.
- 3 . Bizonyos készüléktípusok esetében ezzel a funkcióval lehet szabályozni a hőmérsékletet:

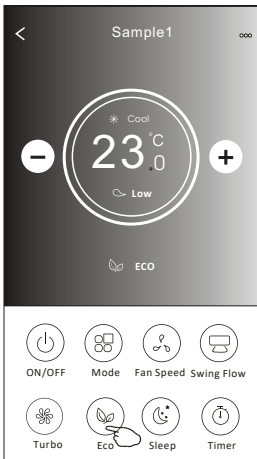
Hűtés üzemmódban a hőmérséklet új beállítási értéke  $\geq 26^{\circ}\text{C}$ .  
Fűtés üzemmódban a hőmérséklet új beállítási értéke  $\leq 25^{\circ}\text{C}$ .



Mode	ECO enabled
Cool	Yes
Fan	
Dry	
Heat	Yes
Auto	

Az ECO funkció Ventilátor/Páratlanítás/Auto üzemmódban nem működik.

**Megjegyzés:** A légkondicionáló berendezés típusától függően a fő vezérlőképernyő és a takarékos ECO szabályozás képernyője a képen látottaktól kissé eltérhet. Például:

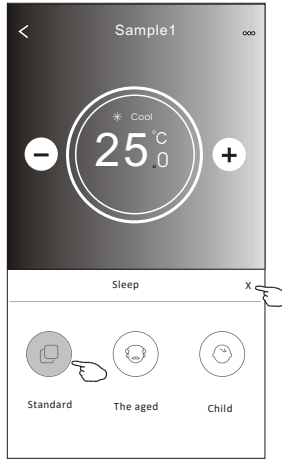
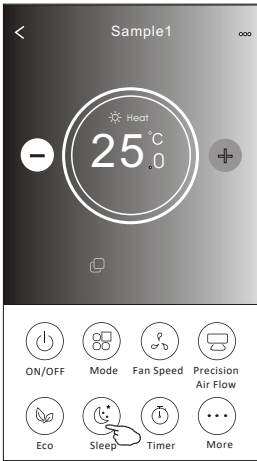


**Megjegyzés:**  
Bizonyos készüléktípusok esetében az ECO funkció a Turbo/Sleep üzemmódokban sem működik.

# A légkondicionáló berendezés vezérlése

## 2. vezérlési típus - Sleep funkció

1. Érintse meg a „Sleep (Automatikus kikapcsolás)” gombot.
2. Válassza ki az automatikus kikapcsolás kívánt üzemmódját, és érintse meg a vonatkozó gombot.
3. Az X gomb megérintésével visszaléphet a fő vezérlőképernyőre.
4. A kiválasztott automatikus kikapcsolási üzemmódnak megfelelő ikon megjelenik a képernyőn.

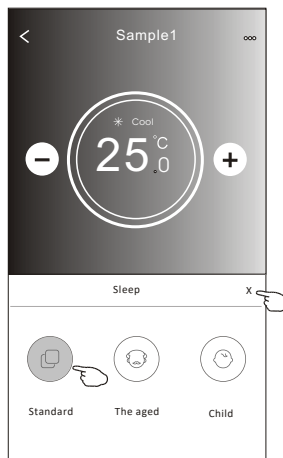
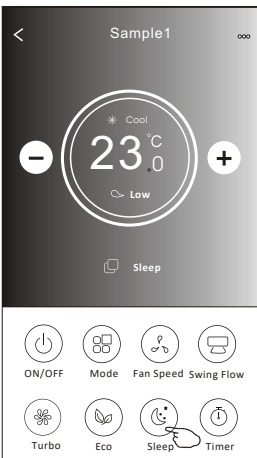


Mode	Sleep enabled
Cool	Yes
Fan	
Dry	
Heat	Yes
Auto	

Az automatikus kikapcsolási funkció Ventilátor/Párátlanítás/Auto üzemmódban nem működik.

### Megjegyzés:

A légkondicionáló berendezés típusától függően a fő vezérlőképernyő a képen látottaktól kissé eltérhet.  
Például:



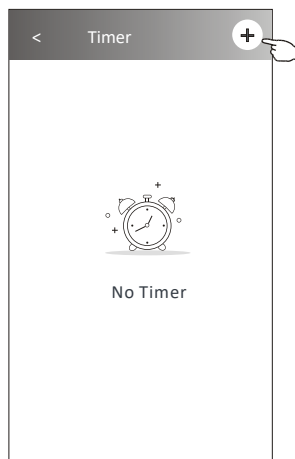
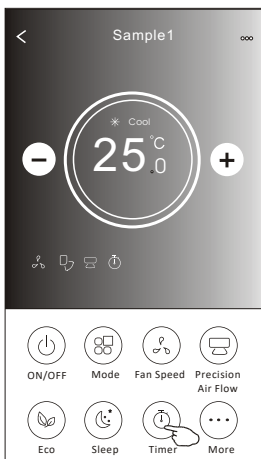
### Megjegyzés:

Bizonyos készüléktípusok esetében az automatikus kikapcsolás funkció a Turbo/Sleep üzemmódban sem működik.

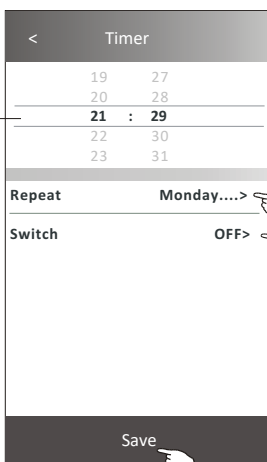
# A légkondicionáló berendezés vezérlése

## 2. vezérlési típus - Az időzítő bekapcsolásának beállítása

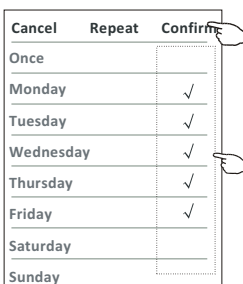
1. Érintse meg a Timer gombot.
2. Érintse meg a Timer képernyő jobb felső sarkában a + gombot.
3. Állítsa be a „Time/Repeat/Switch OFF (Időpont/Ismétlés/Kikapcsolás)” paramétereit, majd a Save gomb megérintésével mentse el a paramétereket.
4. A Timer (off) (időzítő (ki)) ablak jelenik meg a képernyőn.



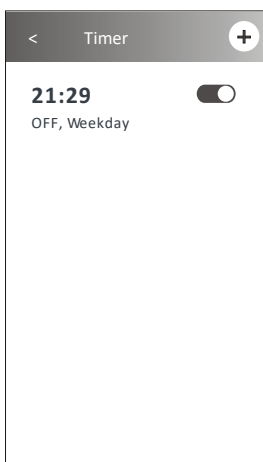
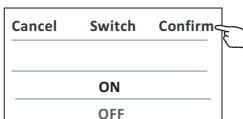
Érintse meg a repeat > gombot, majd válassza ki az ismétlődő napokat, vagy válassza ki a „Once (Egyszer)” lehetőséget, majd a paraméterek elmentéséhez érintse meg a Confirm gombot.



Felfelé, illetve lefelé csúsztatással válassza ki a kívánt időpontot.



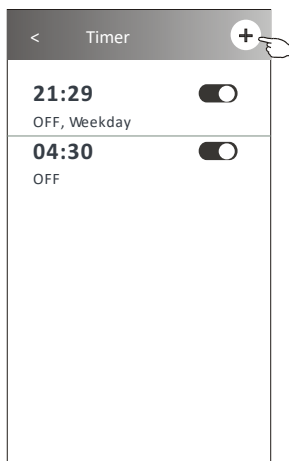
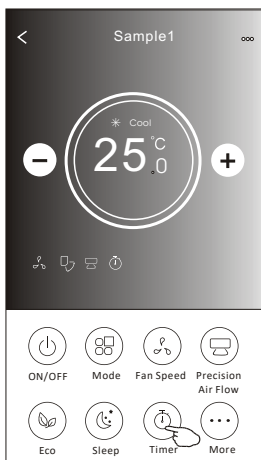
Érintse meg a Switch > gombot, majd a képernyő csúsztatásával válassza ki az (ON „BE KACSQ”) lehetőséget, végül érintse meg a Confirm gombot.



# A légkondicionáló berendezés vezérlése

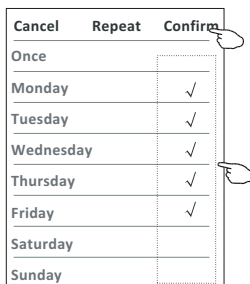
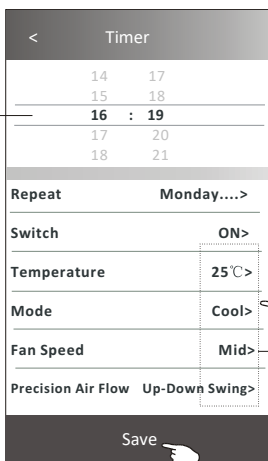
## 2. vezérlési típus - Az időzítő kikapcsolásának beállítása

1. Érintse meg a Timer gombot.
2. Érintse meg a Timer képernyő jobb felső sarkában a + gombot.
3. Állítsa be a „Time/Repeat/Switch (ON)/Temperature/Mode/Fan speed/Air Flow (Időpont/Ismétlés/Bekapcsolás/Hőmérséklet/Üzem mód/Ventilátorsebesség/Légáramlás)” paramétereit, majd a Save gomb megérintésével mentse el a paramétereket.
4. Az időzítő jelenik meg a főképernyőn.

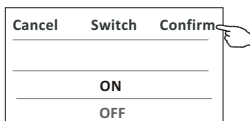


Érintse meg a repeat > gombot, majd válassza ki az ismétlődő napokat, vagy válassza ki a „Once (Egyszer)” lehetőséget, majd a paraméterek elmentéséhez érintse meg a Confirm gombot.

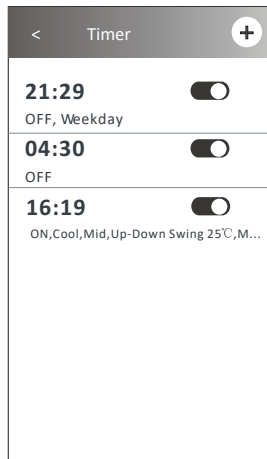
Felfelé, illetve lefelé csúsztatással válassza ki a kívánt időpontot.



Tap Switch > then slide the screen to choose ON and Confirm.



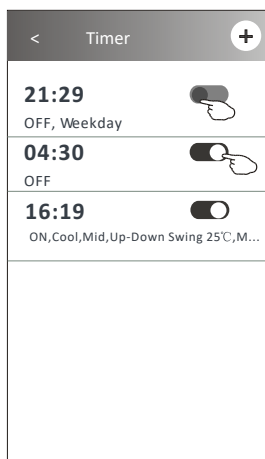
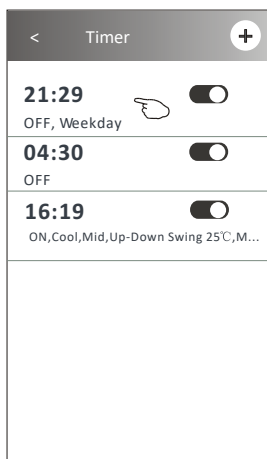
Érintse meg a Temperature/Mode/Fan Speed/ Air Flow > gombokat, és állítsa be a kívánt paramétereket az előző fejezetben leírtak szerint, majd érintse meg a Confirm menüpontot.



# A légkondicionáló berendezés vezérlése

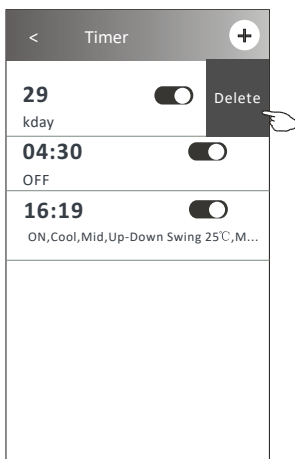
## 2. vezérlési típus - Időzítő kezelése

1. Az időzítő beállítási paramétereinek módosítása:  
Az időzítő beállítási képernyőjébe történő belépéshez érintse meg bárhol – a csúszkás kapcsoló kivételével – az időpontok sávjait. Módosítsa a kívánt paramétert, majd érintse meg a Save gombot.
2. Az időzítő aktiválása vagy letiltása:  
Az időzítő letiltásához érintse meg a csúszkás kapcsoló bal oldalát.  
Az időzítő aktiválásához érintse meg a csúszkás kapcsoló jobb oldalát.
3. Az időzítő beállítási paramétereinek törlése:  
Húzza el jobbról balra az adott időpont sávját egészen addig, amíg a Delete (Törlés) gomb meg nem jelenik, majd érintse meg a Delete gombot.



Az időzítő letiltásához csúsztassa balra.

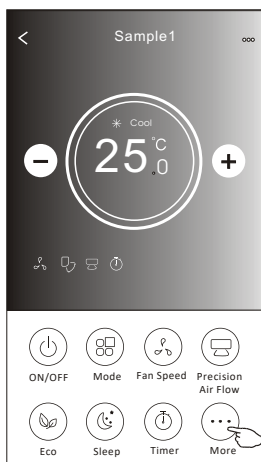
Az időzítő aktiválásához csúsztassa jobbra.



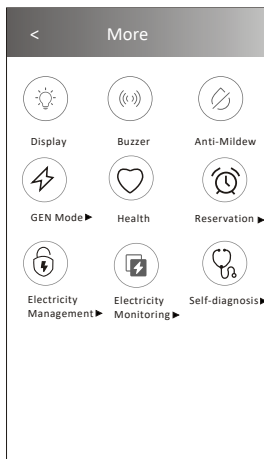
# A légkondicionáló berendezés vezérlése

## 2. vezérlési típus - További funkciók

1. Érintse meg a More gombot, hogy a további funkciókat elérje, és használhassa.



**Megjegyzés:**  
Bizonyos készüléktípusok nem rendelkeznek More gombbal.



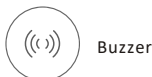
**Megjegyzés:** A gombok kialakítása a képen feltüntetettektől eltérhet. Ha a légkondicionáló berendezés nem rendelkezik az adott funkcióval, vagy az aktuális üzemmódban nem aktiválták az adott funkciót, akkor a vonatkozó funkciógomb rejtve marad a háttérben.

2. A beltéri egység kijelzőjének be-, illetve kikapcsolásához érintse meg a „Display” gombot.



Display

3. A Wi-Fi alkalmazáson keresztül történő működtetésekor hallható hangjelzés, be-, illetve kikapcsolásához érintse meg a „Buzzer” gombot



Buzzer

4. A gombamentesítő funkció bekapcsolásához érintse meg az Anti-Mildew gombot, feltéve, hogy a készülékben rendelkezésre áll.



Anti-Mildew

5. Az egészség funkció bekapcsolásához érintse meg a „Health” gombot, feltéve, hogy a készülékben rendelkezésre áll.

A gomb aktiválja az antibakteriális ionizáló funkciót. Ez a funkció csak az ionizáló generátorral rendelkező készüléktípusok esetében áll rendelkezésre.



Health

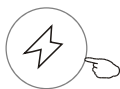


# A légkondicionáló berendezés vezérlése

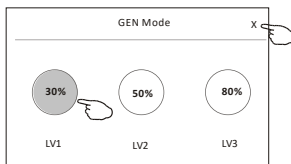
## 2. vezérlési típus - További funkciók

6. Érintse meg a „GEN Mode” gombot, feltéve, hogy a hogy a készülékben rendelkezésre áll.

Ebben az üzemmódban három különböző áramerősség szint közül lehet választani. A légkondicionáló berendezés a kiválasztott mérték szerint csökkenti az energiafelhasználást, feltéve hogy a berendezésben elérhető a funkció.



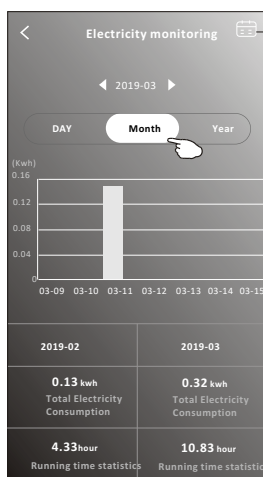
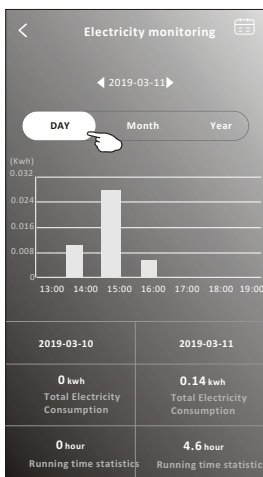
GEN Mode▶



7. Érintse meg az „Electricity Monitoring” (Elektromos fogyasztás felügyelet) gombot, feltéve, hogy a berendezésben elérhető a funkció. Ebben az üzemmódban figyelemmel kísérhető a légkondicionáló berendezés áramfogyasztása.



Elektromos fogyasztás  
felügyelet



E gomb megérintésekor felugrik egy naptár, és kiválasztható egy adott nap.

8. Érintse meg a „Self-Cleaning (Öntisztítás)” gombot, feltéve, hogy a berendezésben elérhető a funkció. Az öntisztítás funkcióra vonatkozó részletes információkért tekintse át a használati utasítást.



Self-Cleaning

9. Érintse meg a „8°C Heat” gombot, feltéve, hogy a berendezésben elérhető ez a funkció. A funkció elősegíti, hogy a helyiség levegőjének hőmérséklete 8°C fölött maradjon. A 8°C-os fűtés funkcióra vonatkozó részletes információkért tekintse át a használati utasítást.



8°C Heat

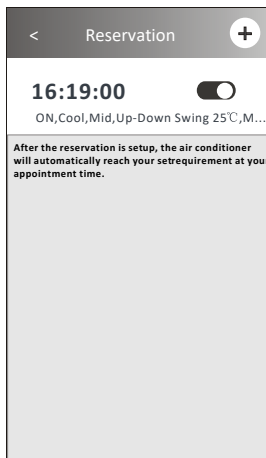
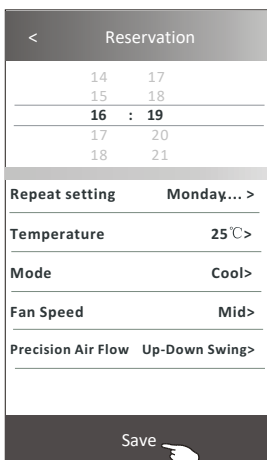
# A légkondicionáló berendezés vezérlése

## 2. vezérlési típus - További funkciók

10. Érintse meg a „Reservation (Előjegyzés)” gombot feltéve, hogy a berendezésben elérhető ez a funkció.

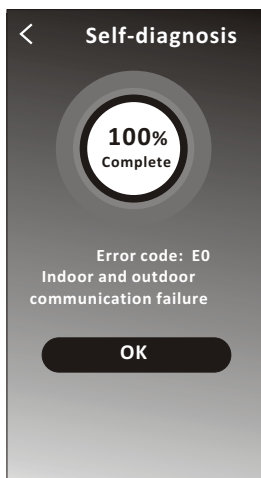
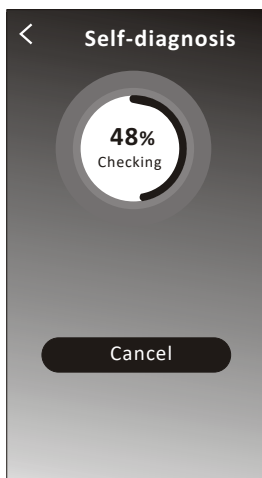
Ezzel igény szerint beállítható az időpont, az ismétlések napja, az üzemmód, a ventilátor sebesség, illetve a légáramlás, majd a Save gombra kattintva elmenthetők a beállított paraméterek.

A légkondicionáló berendezés a megadott időpontban automatikusan érvényesíteni fogja a beállított paramétereket.



11. Érintse meg a „Self-diagnosis (Öndiagnosztika)” gombot feltéve, hogy a berendezésben elérhető ez a funkció.

A légkondicionáló berendezés automatikus öndiagnosztizálást végez majd megjeleníti a kapcsolódó hibakódot, és adott esetben a probléma megoldására vonatkozó információkat is.



## A légkondicionáló berendezés vezérlése

### 2. vezérlési típus - További funkciók

12. Érintse meg a „Photosensitive” gombot, feltéve hogy a berendezésben elérhető ez a funkció. Ez a funkció lehetővé teszi, hogy a légkondicionáló a fényerősségnek megfelelően automatikusan ki/bekapcsolja a kijelzőt.



Photosensitive


13. Érintse meg a „Soft wind” gombot, feltéve hogy a berendezésben elérhető ez a funkció. Ebben a funkcióban a légkondicionáló lágy fuvallatot fúj a deflektor apró lyukain keresztül.



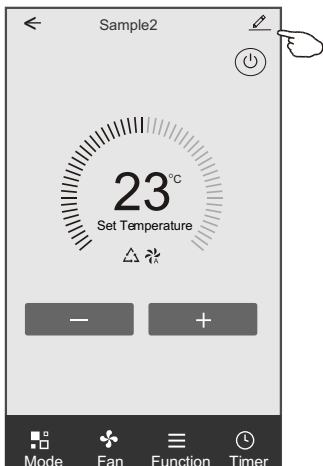
Soft Wind

# A légkondicionáló

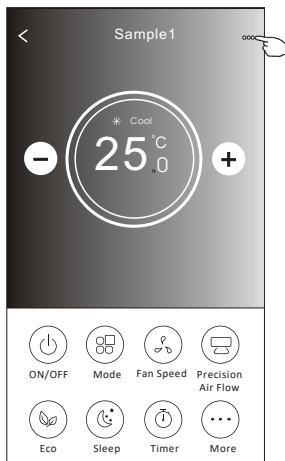
## Eszköz adatai és kezelése

Az eszköz adatait tartalmazó képernyő megjelenítéshez 1. vezérlési típus esetén érintse meg a  gombot, 2. vezérlési típus esetén pedig érintse meg a ... gombot. E menüpont segítségével hasznos információkat kaphat, vagy megoszthatja az eszközt más felhasználók felhasználói fiókjával. Tekintse át körültekintően az alábbi képeket és utasításokat.

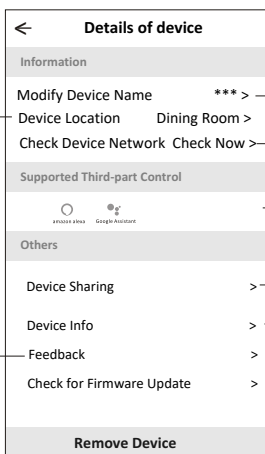
### 1. vezérlési típus



### 2. vezérlési típus



Érintse meg, ha az eszköz pozícióját át akarja helyezni egy másik helyiségbe.



Problémák vagy javaslatok visszajelzése az alkalmazás adminisztrátora felé.

Érintse meg, ha ellenőrizni akarja a hálózat állapotát.

Érintse meg, ha ellenőrizni akarja a hálózat állapotát.

Érintse meg, ha információkat szeretne kapni az amazon alexa vagy a Google Assistant hangvezérlőhöz történő csatlakoztatásról.

Érintse meg, ha szeretné megosztani az eszköz használatát egy másik felhasználói fiókkal.

Érintse meg, ha ellenőrizni szeretné a következőket: Virtuális azonosító/Wi-Fi hálózat neve/IP-cím/MAC-cím/időzóna/Wi-Fi hálózat térejeje.

A firmware ellenőrzése és frissítése.

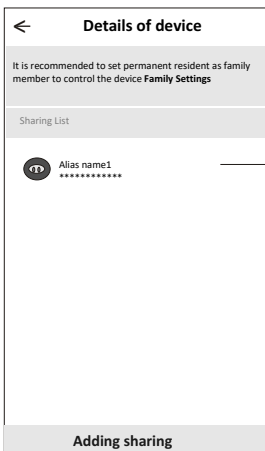
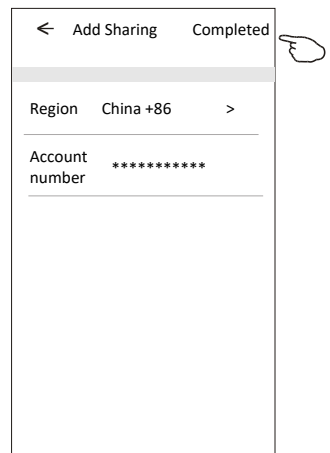
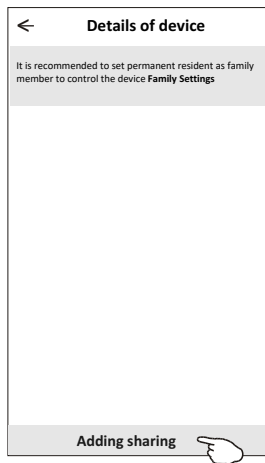
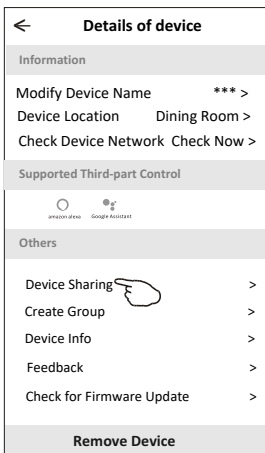
Érintse meg az eszköz eltávolításához. A gomb megérintése után az eszköz automatikusan visszaáll alapértelmezett állapotba.

# A légkondicionáló berendezés vezérlése

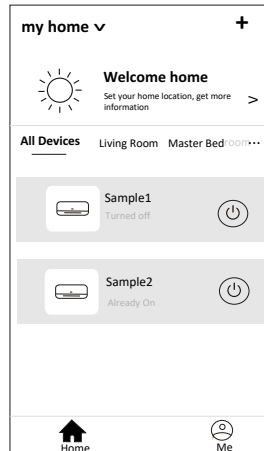
## Eszköz adatai és kezelése

### Hogyan lehet az eszközöket más felhasználói fiókokkal megosztani?

1. Érintse meg a „Device sharing (Eszköz megosztása)” menüpontot, hogy megjelenítse az eszközmegosztó képernyőt.
2. Érintse meg az „Add Sharing (Megosztás létrehozása)” menüpontot.
3. Válassza ki a megosztani kívánt régiót és felhasználói fiókot.
4. Érintse meg a „Completed” menüpontot. Az új felhasználói fiók megjelenik a megosztott fiókok listájában.
5. Az újonnan megosztott felhasználónak meg kell ragadnia a Home képernyőt és lefelé kell csúsztatnia, hogy frissítse az eszközlistát. Ezt követően az új eszköz megjelenik az eszközlistánban.



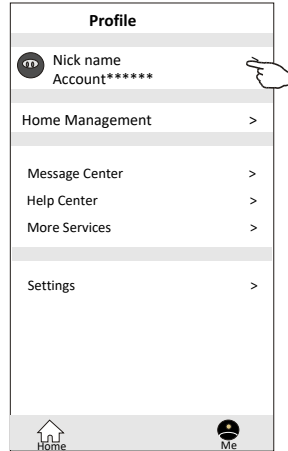
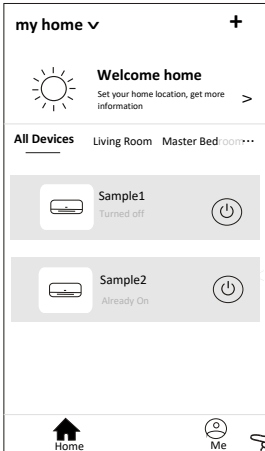
Ha törölni kíván egy megosztott felhasználói fiókot, érintse meg és tartsa megérintve a vonatkozó sávot kb. 3 másodpercig.



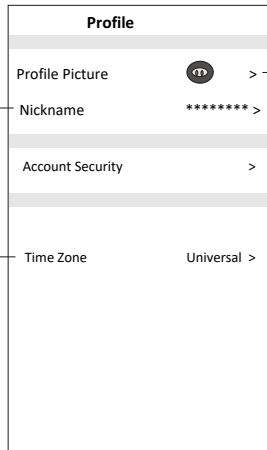
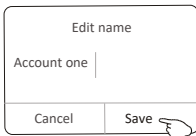
Az eszközlista frissítéséhez ragadja meg és csúsztassa le az eszközlistát.

# Felhasználói fiók kezelése

## Felhasználói fiók profiljának beállítása

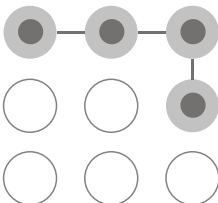


A tetszőleges fióknév  
módosítása

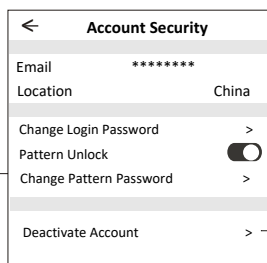


Válasszon képet a  
galériából

Válassza ki a  
megfelelő időzónát



Jelszóminta megadása az  
alkalmazás indításához



Jelszó módosítása

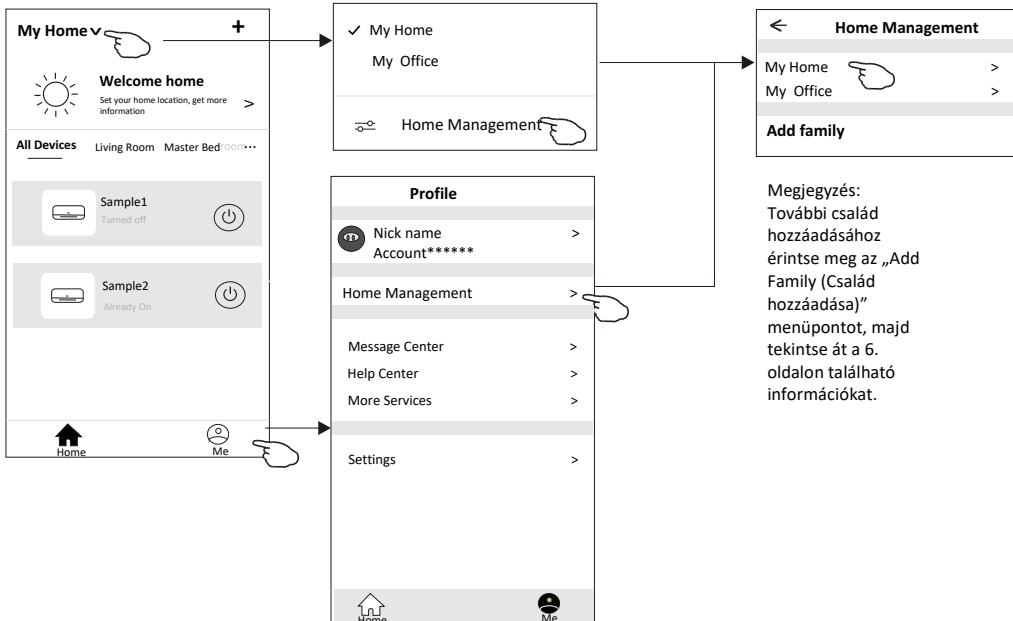
A jelszóminta  
érvényesítéséhez vagy  
letiltásához húzza el a csúszkát  
a megfelelő irányba

A felhasználói fiók inaktívá  
tételekor körültekintően járjon  
el, mert a készülék minden  
adatot törölni fog.

# Felhasználói fiók kezelése

## Otthon (család) kezelése

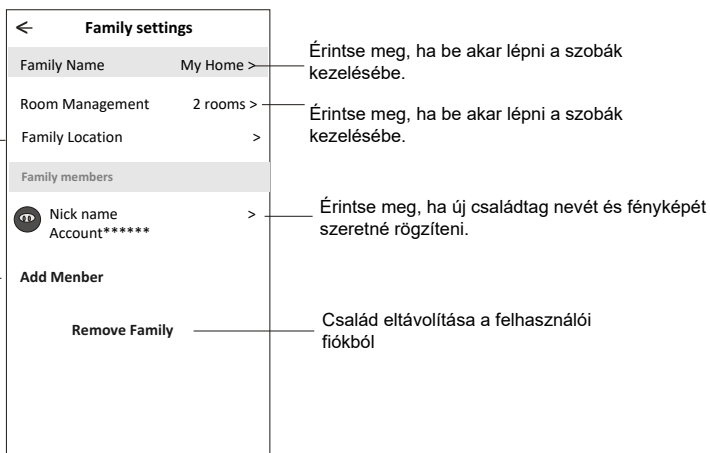
1. A Home alapképernyő bal felső sarkában érintse meg az otthon elnevezését, majd válassza ki a „Home Management (Otthon kezelése)” menüpontot. Azt is megteheti, hogy a „Me (Saját)” gombot érinti meg, és utána választja ki a Home Management menüpontot.
2. A családra vonatkozó beállítási adatok képernyőjébe való belépéshez érintse meg a családok listájában



3. A családra vonatkozóan az alábbi paramétereket állítsa be:

A térkép automatikusan megnyílik, majd beállíthatja a kívánt helyszínt.

Adjon meg egy újabb olyan felhasználói fiókot, amely jogosultságot kap az eszköz kezeléséhez.



## Megjegyzések

1. Technológiai frissítés esetén előfordulhat, hogy eltérés mutatkozik a tényleges eszköz és a kézikönyvben szereplő eszköz között. Elnézést kérünk az ebből származó esetleges kellemetlenségekért. Ilyen esetben kérjük, tekintse át az aktuális eszközre és alkalmazásra vonatkozó információkat.
2. Az intelligens légkondicionáló berendezéshez kapcsolódó alkalmazás fejlesztési célokból további értesítés nélkül bármikor módosítható, illetve a gyártó igényeitől függően bármikor visszavonható.
3. A Wi-Fi hálózat jelerősségének csökkenése esetén előfordulhat, hogy az intelligens alkalmazás csatlakozása megszűnik, ezért gondoskodjon róla, hogy a beltéri egység és a vezeték nélküli router egymáshoz közel helyezkedjen el.
4. A vezeték nélküli routerben DHCP-szerver funkciót kell konfigurálni.
5. Tűzfalal kapcsolatos problémák esetén az internetkapcsolat megszakadhat. Ilyen esetben kérjük, lépjen kapcsolatba az internethozzáférést biztosító szolgáltatójával.
6. Az okostelefon és a hálózat biztonsága érdekében gondoskodjon róla, hogy az intelligens légkondicionáló berendezéshez kapcsolódó alkalmazás biztonságos forrásból származzon.

## Hibakeresési útmutató

Leírás	Hiba elhárításának lépései
<b>A légkondicionáló berendezést nem lehet sikeresen konfigurálni</b>	<ol style="list-style-type: none"><li>1. Ellenőrizze, hogy helyes-e a vezeték nélküli csatlakozáshoz használt Wi-Fi cím és jelszó.</li><li>2. Ellenőrizze a konfigurált légkondicionáló berendezés állapotát.</li><li>3. Vizsgálja meg, hogy érvényesítettek-e tűzfal vagy egyéb korlátozó beállításokat.</li><li>4. Ellenőrizze, hogy rendeltetészerűen működik-e a router.</li><li>5. Biztosítsa, hogy a légkondicionáló berendezés, a router és a vezeték nélküli hálózat az előírt térerőnek megfelelően működjön.</li><li>6. Ellenőrizze, hogy árnyékolja-e esetleg a routert valamilyen más alkalmazás.</li></ol>
<b>Az okostelefon nem képes vezérelni a légkondicionáló berendezést</b>	<ol style="list-style-type: none"><li>1. Amikor a légkondicionáló (WLAN module) újraindul az applikáció megjeleníti az Eszköz eltávolítása lehetőséget, ennek a megerősítésnek figyelmen kívül hagyása azt eredményezi, hogy a mobil eszköz elveszíti a légkondicionáló vezérlési engedélyét. Ismét CF módban kell csatlakoztatni a légkondicionálót.</li><li>2. Amennyiben áramszünet van, a mobil eszköz az áramkimaradás után 3 percre elveszíti a légkondicionáló vezérlési engedélyét. (Figyelmeztetés fog megjelenni a mobil eszközön). Abban az esetben, ha nem tudja irányítani az applikációt (légkondicionálót) még a tápellátás helyreállítása után sem, akkor szükséges a légkondicionálót ismételten CF módba csatlakoztatni.</li></ol>
<b>Az okostelefon nem ismeri fel a légkondicionáló berendezést</b>	<ol style="list-style-type: none"><li>1. Az applikáció a légkondicionálót offline módban jeleníti meg. Kérem ellenőrizze az alábbi feltételeket.<ol style="list-style-type: none"><li>1) A légkondicionáló át lett állítva.</li><li>2) A légkondicionáló nincs áramellátás alatt.</li><li>3) A router nincs áramellátás alatt.</li><li>4) A légkondicionáló nem tud csatlakozni a routerhez.</li><li>5) A légkondicionáló nem tud csatlakozni a hálózathoz a routeren keresztül.</li><li>6) A mobil eszköz nem tud csatlakozni a hálózathoz.</li></ol></li><li>2. Az eszköz hozzáadása után eltűnik az eszköztábol. Tartsa lenyomva és csúsztassa lefelé az eszköztábla frissítéséhez. Ha nem történik változás, akkor zárja be az applikációt és indítsa újra.</li></ol>





# Wi-Fi Function User Manual

/FSAI-SU-95-125-185-245FE3/



This description is applied to Air Conditioners with Wi-Fi function. Please read the manual carefully before using the product and keep it for future reference.

# Statements

## Federal Communication Commission Interference Statement

This device complies with part 15 of the FCC Rules. Operation is subject to the following two conditions:

(1) This device may not cause harmful interference, and (2) this device must accept any interference received, including interference that may cause undesired operation.

Any Changes or modifications not expressly approved by the party responsible for compliance could void the user's authority to operate the equipment.

Note: This equipment has been tested and found to comply with the limits for a Class B digital device, pursuant to part 15 of the FCC Rules. These limits are designed to provide reasonable protection against harmful interference in a residential installation. This equipment generates uses and can radiate radio frequency energy and, if not installed and used in accordance with the instructions, may cause harmful interference to radio communications. However, there is no guarantee that interference will not occur in a particular installation. If this equipment does cause harmful interference to radio or television reception, which can be determined by turning the equipment off and on, the user is encouraged to try to correct the interference by one or more of the following measures:

- Reorient or relocate the receiving antenna.
- Increase the separation between the equipment and receiver.
- Connect the equipment into an outlet on a circuit different from that to which the receiver is connected.
- Consult the dealer or an experienced radio/TV technician for help.

## FCC Radiation Exposure Statement

This equipment complies with FCC radiation exposure limits set forth for an uncontrolled environment. This equipment should be installed and operated with minimum distance 20cm between the radiator & your body.

RF Exposure: A distance of 20cm shall be maintained between the antenna and users, and the transmitter module may not be co-located with any other transmitter or antenna.

## ISED Statement

Innovation, Science and Economic Development Canada ICES-003 Compliance Label:

CAN ICES-3 (B)/NMB-3(B)

This device contains licence-exempt transmitter(s)/receiver(s) that comply with Innovation, Science and Economic Development Canada's licence-exempt RSS(s). Operation is subject to the following two conditions:

1. This device may not cause interference.
2. This device must accept any interference, including interference that may cause undesired operation of the device.

This equipment complies with ISED RSS-102 radiation exposure limits set forth for an uncontrolled environment. This equipment should be installed and operated with a minimum distance of 20cm between the radiator and any part of your body.

étiquette de conformité à la NMB-003 d'Innovation, Sciences et Développement économique Canada: CAN ICES-3 (B)/NMB-3 (B)

L'émetteur/récepteur exempt de licence contenu dans le présent appareil est conforme aux CNR d'Innovation, Sciences et Développement économique Canada applicables aux appareils radio exempts de licence. L'exploitation est autorisée aux deux conditions suivantes :

1. L'appareil ne doit pas produire de brouillage;
  2. L'appareil doit accepter tout brouillage radioélectrique subi, même si le brouillage est susceptible d'en compromettre le fonctionnement.
- Pour se conformer aux exigences de conformité CNR 102 RF exposition, une distance de séparation d'au moins 20 cm doit être maintenue entre l'antenne de cet appareil et toutes les personnes.

# CONTENTS

---

Wi-Fi Module specification and Operation guideline .....	1
Install the Wi-Fi module .....	2
Download and Install the App .....	3
Activate APP .....	4
Registration .....	6
Login .....	7
Add device .....	9
Air conditioner control .....	12
Account management .....	30
Trouble Shooting .....	31

# Wi-Fi Module specification and Operation guideline

## 1. Minimum specifications on a Smart phone:

Android 5.0 version or higher

IOS 9.0 version or higher

## 2. Basic parameters for Wi-Fi module

Parameters	Details
Network frequency	2.400 - 2.4835GHz
Standards of WLAN	IEEE 802.11 b/g/n (channels 1-14,channels 1-13 for EU/AU,channels 1-11 for US/CA)
Protocol stack support	IPv4/TCP/UDP/HTTPS/TLS/DNS
Security support	WEP/WPA/WPA2/AES128
Network type support	STA/AP/STA+AP
Max. RF Power	18.5 dbm
Blue tooth frequency	2.402 - 2.480GHz
Blue tooth RF Power	9 dbm

## 3.Operation guideline. Please take below simple guideline instruction as reference.

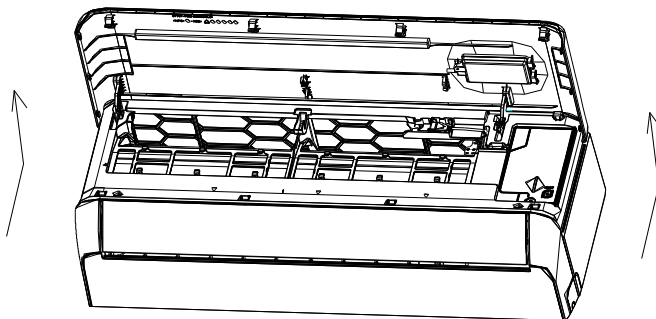
Operation Steps	Operation Items	New Account	Re-install APP (registered before)
Step 1	Download and Install APP	YES	YES
Step 2	Activate APP	YES	YES
Step 3	Registration Account	YES	NO
Step 4	Login	YES	YES
Step 5	Add Device to control	YES	Registered Device will remain.

### Note:

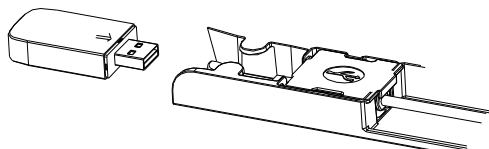
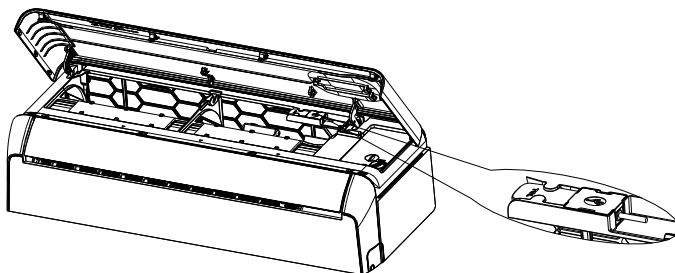
If you registered the account and added device before, when you re-install the APP again and login, the added device will remain .

# Install the Wi-Fi module(Optional)

1. Open the panel of indoor unit.



2. Take off the cover of USB Wi-Fi, follow the arrow and insert the USB Wi-Fi module into the reserved USB slot on the frame.



## Download and Install the App



**SmartLife-SmartHome**

### **For Android smart phone**

Method1: Please scan the QR code with a browser scanner, download and install the APP.

Method2: Open the Google "Play Store" on your smart phone and search "SmartLife-SmartHome", download and install the APP.



### **For IOS smart phone**

Method1: Please scan the QR code and follow the tips to get into "AppStore", download and install the APP.

Method2: Open the Apple "AppStore" on your smartphone and search "SmartLife-SmartHome", download and install the APP.



#### **Note:**

***Please enable the permissions of Storage/Location/Camera for this APP when installing. Otherwise it will have some problems when operating.***

# Activate APP

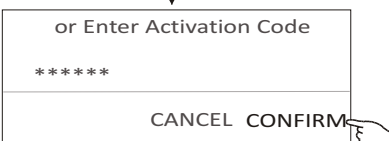
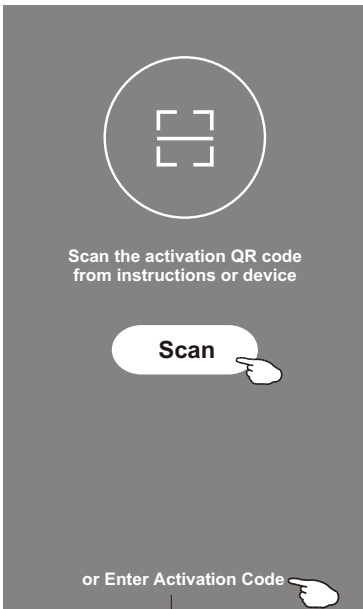
The first time the app is used, it will need activating.

1. Launch the APP "Smart Life" on your smart phone.



**SmartLife-SmartHome**

2. Method1: Tap button "Scan" and scan the right Activate QR code  
Method2: Tap "or Enter Activation Code" in bottom of the screen, then enter the activate code and tap "CONFIRM".



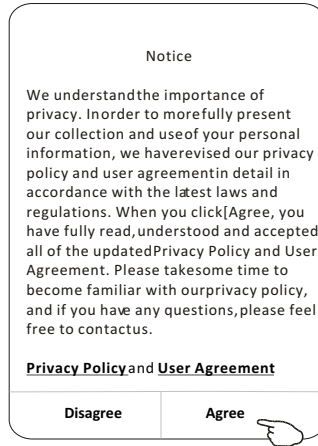
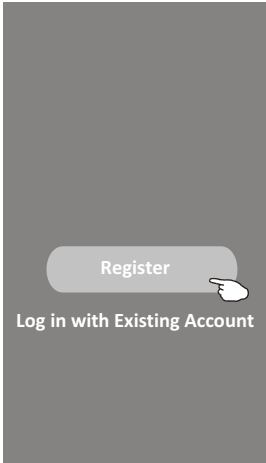
Activate QR code and activation code



*Note: Without the QR code or activation code, you can't activate the APP and using it, please keep them safe.*

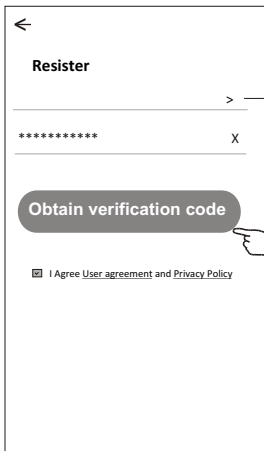
# Registration

1. If you don't have any account please tap button "Register".
2. Read the Privacy Policy and tap "Agree".

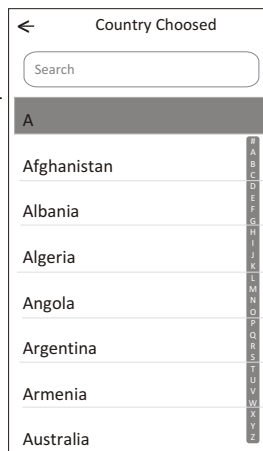


3. Tap ">" and choose the country.
4. Enter your e-mail address.
5. Tap the button "Obtain verification code".

Search the country or slide the screen up/down to find and choose the Country.



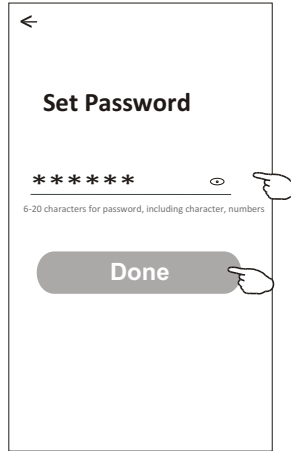
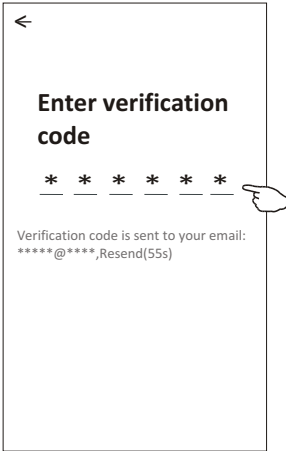
enter your e-mail address here





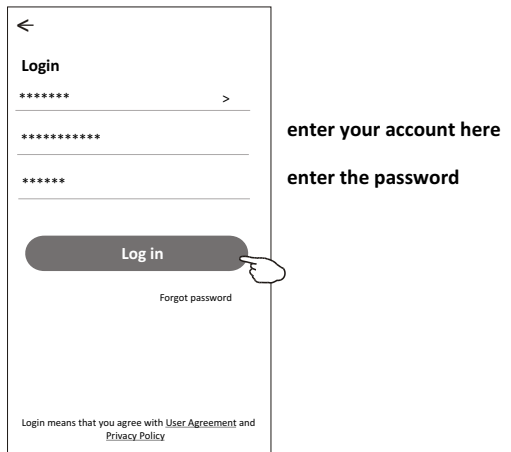
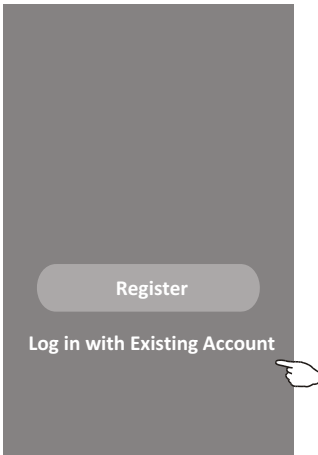
# Registration

6. Enter the verification code you received from e-mail.
7. Set the Password with 6-20 characters including characters and numbers.
8. Tap "Done".



# Login

1. Tap "Log in with existing account".
2. Enter your registered account and password.
3. Tap "Log in" button.



# Login

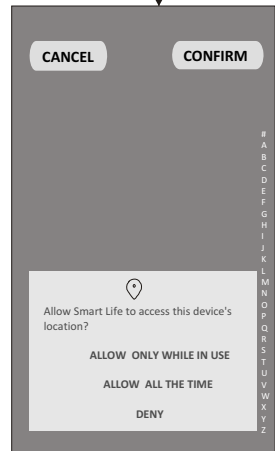
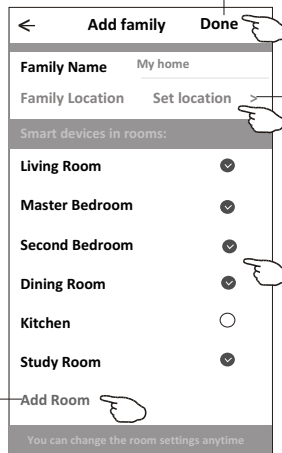
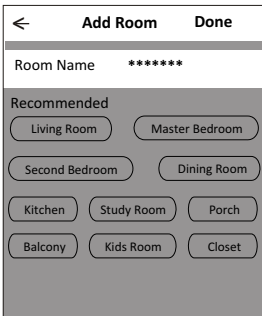
## The first time the APP is used, Create family is needed:

4. Tap "Create family".
5. Make name for the family.
6. Set the location.
7. Choose default rooms or add new rooms.
8. Tap "Done" and "Completed".



Family created successfully  
View family Completed

choose the recommended room or make a new room, then tap Done.



**Note:**  
The app can open the map on your phone and you can set the location where you are.

# Login

## Forgot the password

If you forgot the password or you want to reset the password, operate as below:

1. Tap "Forgot password".
2. Enter your account(e-mail address) and tap button "Obtain verification code".
3. Enter the verification code received by your e-mail.
4. Set the new password and tap button "Done".

<

**Login**

\*\*\*\*\* >

Email address

Password

**Log in**

[Forgot password](#)

Login means that you agree with [User Agreement](#) and [Privacy Policy](#)

<

**Forgot password**

\*\*\*\*\* >

\*\*\*\*\* X

**Obtain verification code**

<

**Enter verification code**

\* \* \* \* \*

Verification code is sent to your email:  
\*\*\*\*\* ,Resend(55s)

<

**Set Password**

\*\*\*\*\* >

6-20 characters for password, including character, numbers

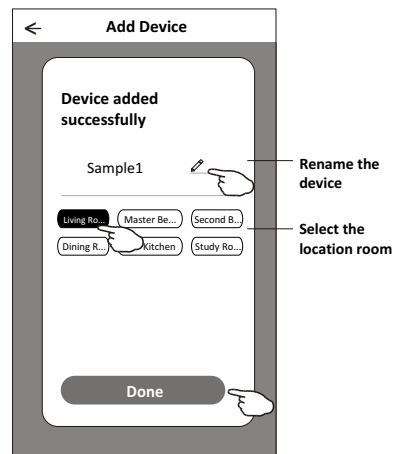
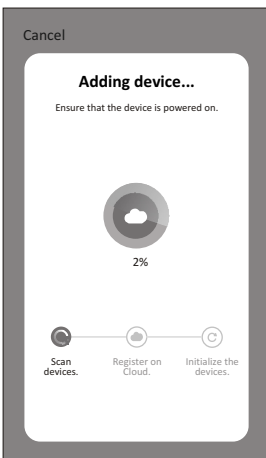
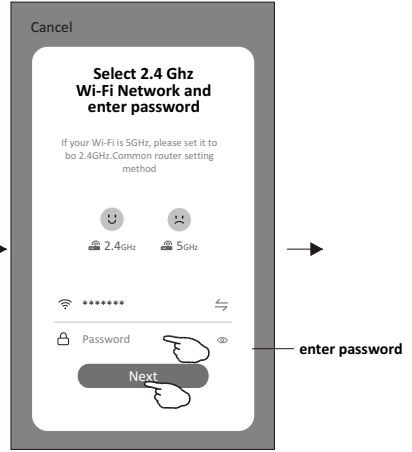
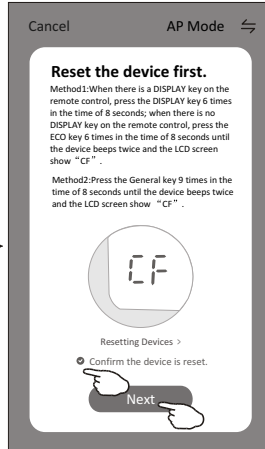
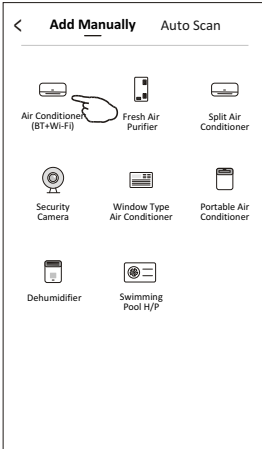
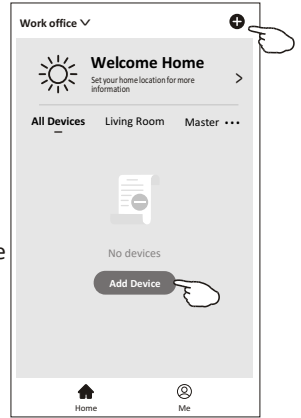
**Done**

# Add device

There are 3 methods to add the device.



## 1-CF mode

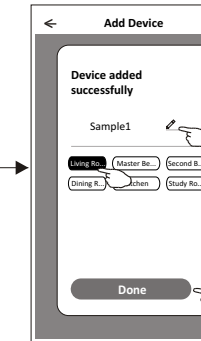
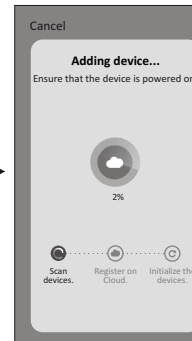
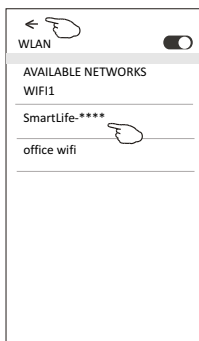
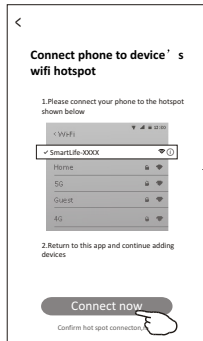
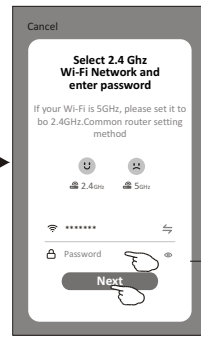
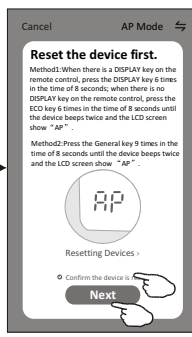
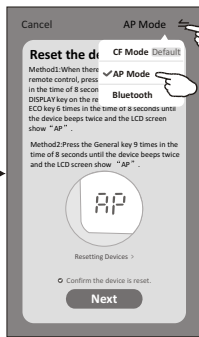
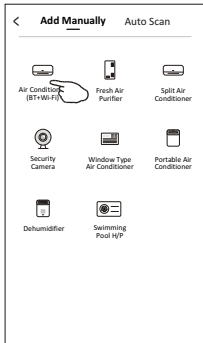
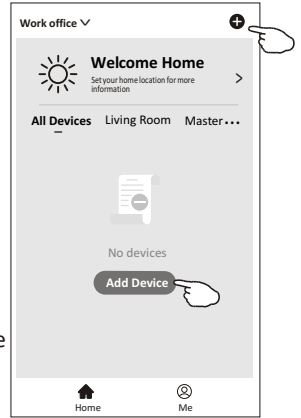
1. Power on the indoor unit, and switch on the air conditioner.
2. Click "+" in the upper right corner of the "Home" screen or tap "Add device" on the room which has no device.
3. Tap the "Air conditioner(BT+Wi-Fi)" logo.
4. Follow the comments on the next screen to reset the Wi-Fi module then check "Confirm the device is reset" and tap "Next".
5. Input the password of the Wi-Fi which the same as your smart phone connected, then tap "Next".
6. You can see the percent rate of connecting process, at the same time "PP", "SA", "AP" shining in turn on the indoor display. "PP" means "Searching the router" "SA" means "connected to the router" "AP" means "connected to the server"



## There are 3 methods to add the device.

### 2-AP mode

1. Power on the indoor unit, and switch on the air conditioner.
2. Click "+" in the upper right corner of the "Home" screen or tap "Add device" on the room which has no device.
3. Tap the "Air conditioner(BT+Wi-Fi)" logo.
4. Tap  in the upper right corner and choose "AP Mode" then follow the comments on the screen to reset the Wi-Fi module then check "Confirm the device is reset" and tap "Next".
5. Input the password of the Wi-Fi which the same as your smart phone connected, then tap "Next".
6. Read the instruction carefully and tap "Connect now".
7. In the network setting screen, select "SmartLife-\*\*\*\*", and tap "".
8. You can see the percent rate of connecting process, at the same time "PP" means "Searching the router" "SA" means "connected to the router" "AP" means "connected to the server"



# Add device

There are 3 methods to add the device.

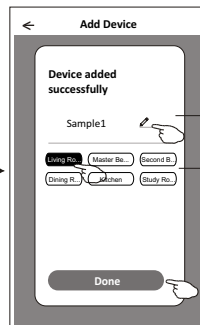
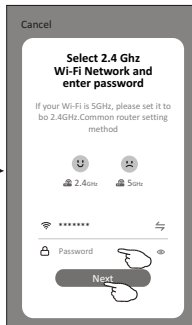
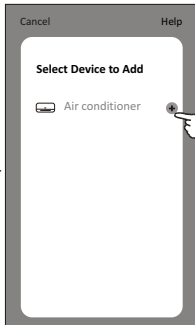
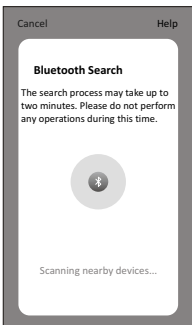
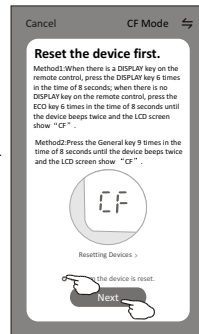
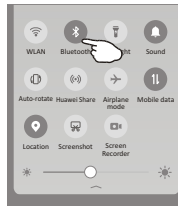
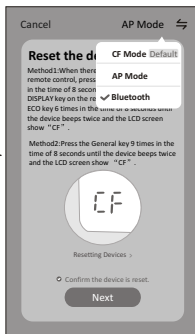
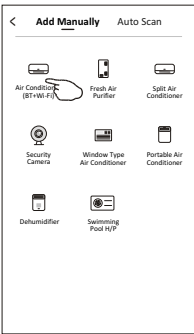
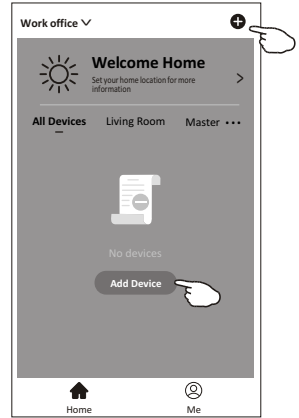
## 3-Blue tooth mode

- 1.Power on the indoor unit, and switch on the air conditioner.
- 2.Click "+" in the upper right corner of the "Home" screen or tap "Add device" on the room which has no device.
- 3.Tap the "Air conditioner(BT+Wi-Fi)" logo.
- 4.Make sure Blue tooth of your smart phone is available.
- 5.Tap ⇌ in the upper right corner and choose "Bluetooth" then follow the comments on the screen to reset the Wi-Fi module then check "Confirm the blue tooth is reset" and tap "Next".
- 6.Select one of the found device and tap "+"
- 7.Input the password of the Wi-Fi which the same as your smart phone connected, then tap "Next".
- 8.You can see the percent rate of connecting process, at the same time "PP", "SA", "AP" shining in turn on the indoor display.

"PP" means "Searching the router"

"SA" means "connected to the router"

"AP" means "connected to the server"



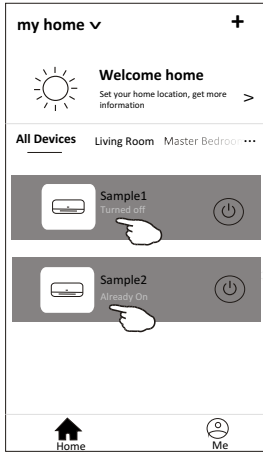
Rename the device

Select the location room

# Air conditioner control

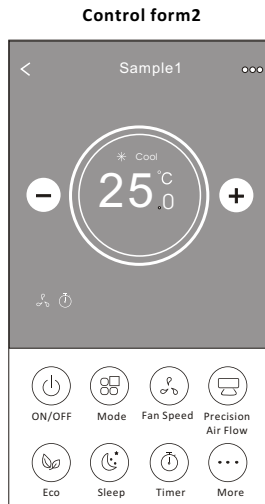
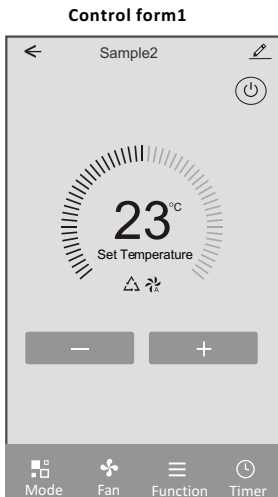
The device control screen will pop up automatically after adding the device.

The device control screen will pop up manually by tapping the device name on the home screen.



*Note:*

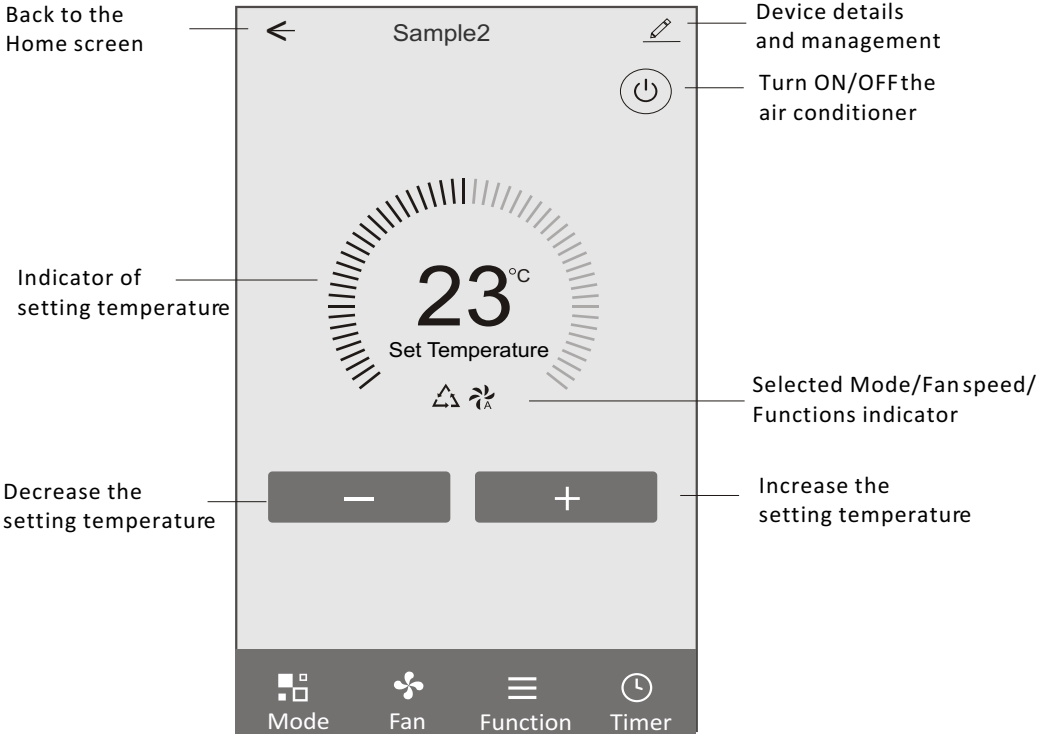
*There are two different control forms base on different software or Wi-Fi module firmware. Please read the manual carefully base on the real control interface.*



# Air conditioner control

## Control form1

### The main control interface

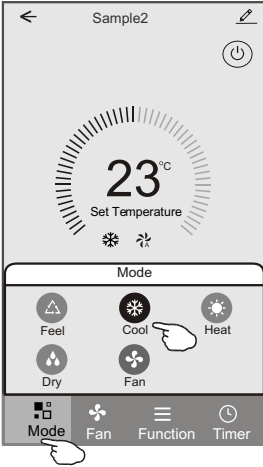




# Air conditioner control

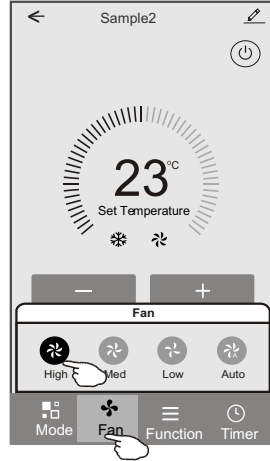
## Control form1-Mode setting

1. Tap Mode to pop up the Mode screen.
2. Select one of the mode Feel/Cool/Heat/Dry/Fan.
3. Tap anywhere around the setting temperature to cancel the Mode setting.



## Control form1-Select fan speed

1. Tap Fan to pop up the Fan screen.
2. Select one of the fan speed High/med/Low/Auto.
3. Tap anywhere around the setting temperature to cancel the selection.



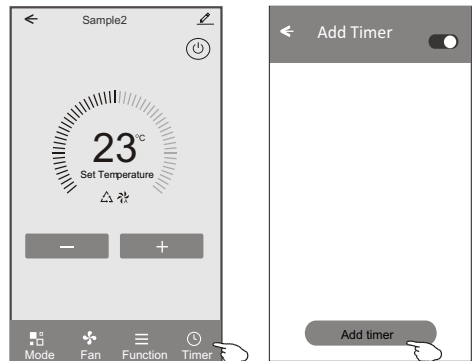
## Control form1-Function setting

1. Tap Function to pop up the Function screen.
2. Select one of the functions Sleep/Turbo/ECO.
3. Select UP-DOWN/LEFT-RIGHT for auto swing with direction of UP-DOWN/LEFT-RIGHT.
4. Tap anywhere around the setting temperature to cancel the Function setting.



## Control form1-Timer adding

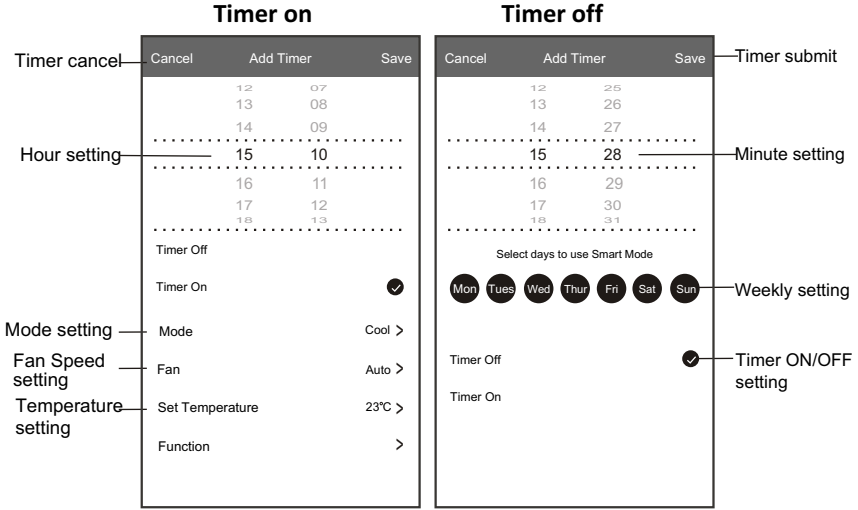
1. Tap Timer to pop up the Add Timer screen.
2. Tap Add Timer.



# Air conditioner control

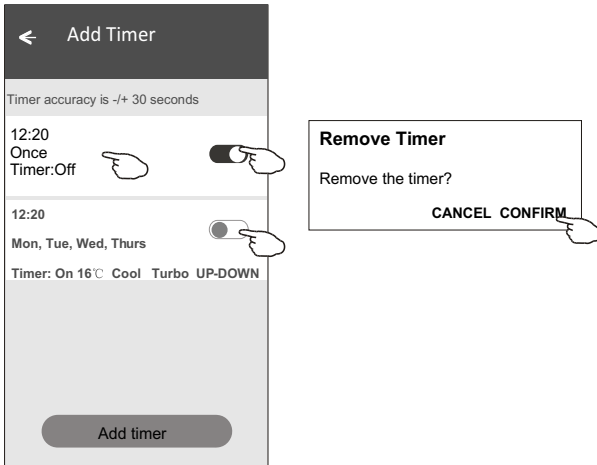
## Control form1-Timer adding

3. Select the time, select the repeat days and Timer on/off.
4. Select the Mode/Fan speed/Function and select the setting temperature for Timer on.
5. Tap Save to add the timer.



## Control form1-Timer Management

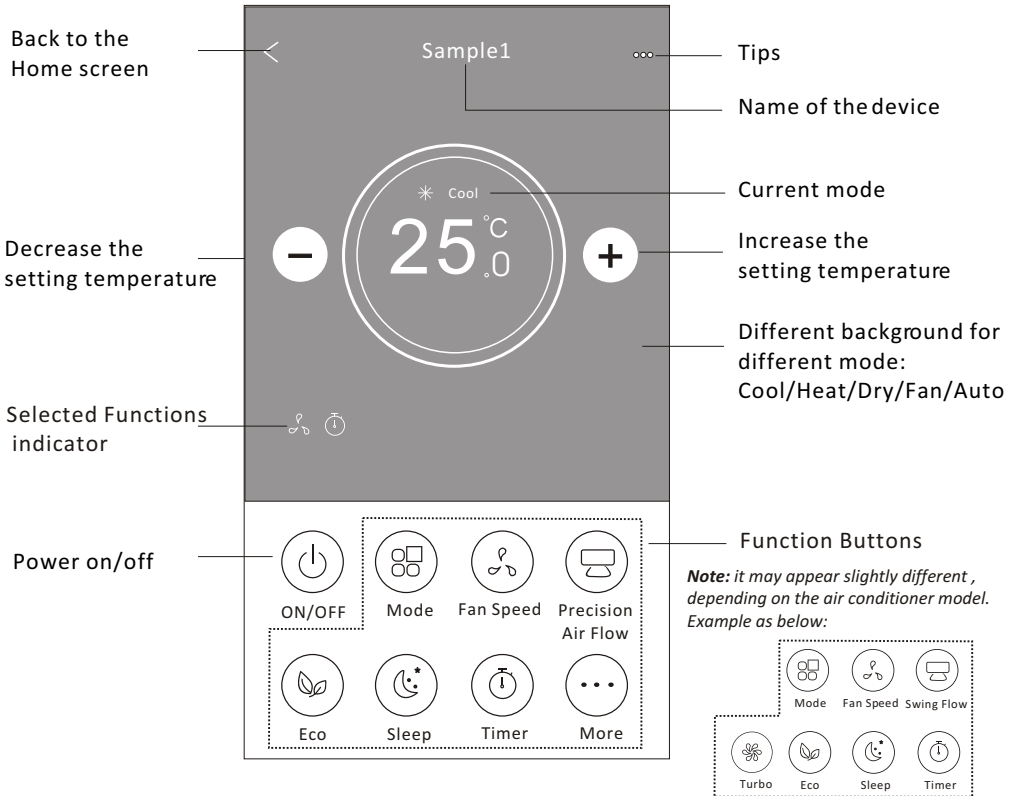
1. Tap the bar of timer to edit the Timer like the Timer adding process.
2. Click the switch to enable or disable the Timer.
3. Holdind the bar of Timer about 3seconds and pop up the Remove Timer screen, tap CONFIRM and remove the Timer.



# Air conditioner control

## Control form2

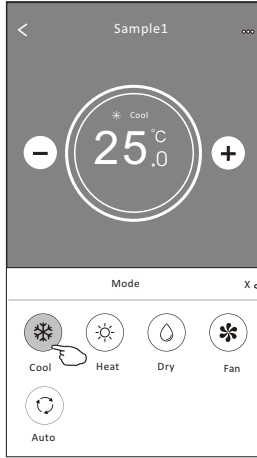
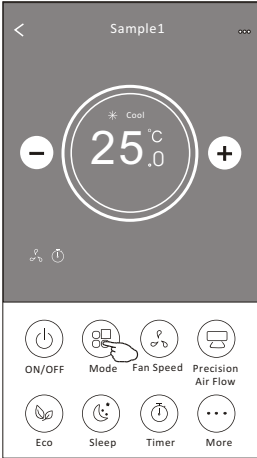
### The main control interface



# Air conditioner control

## Control form2-Mode setting

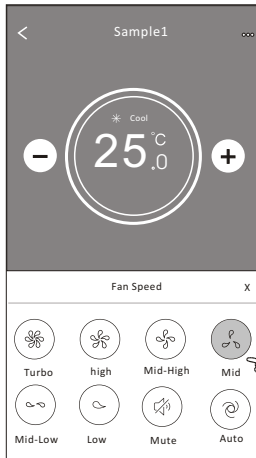
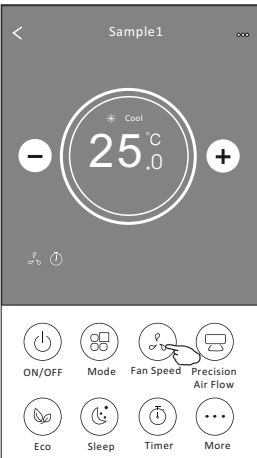
1. Tap the Mode button.
2. There are 5 modes on the Mode screen, tap one button to set the Air conditioner working mode.
3. Tap the X button to back the main control screen.
4. The mode and background will change on the screen.



**Note:** please read the details of each mode in the user manual to control more comfortable.

## Control form2-Fan speed selection

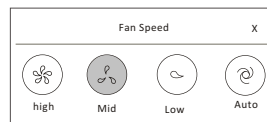
1. Tap the Fan speed button.
2. Choose your desired fan speed and tap it.
3. Tap the X button to back the main control screen.
4. The selected fan speed indicator will appear on the screen.



Mode	Fan Speed
Cool	All speeds
Fan	All speeds
Dry	
Heat	All speeds
Auto	All speeds

**Note:**  
Fan Speed can't be adjusted on Dry mode .

**Note:** Fan Speed screen may appear slightly different, depending on the air conditioner model.  
Example as below:

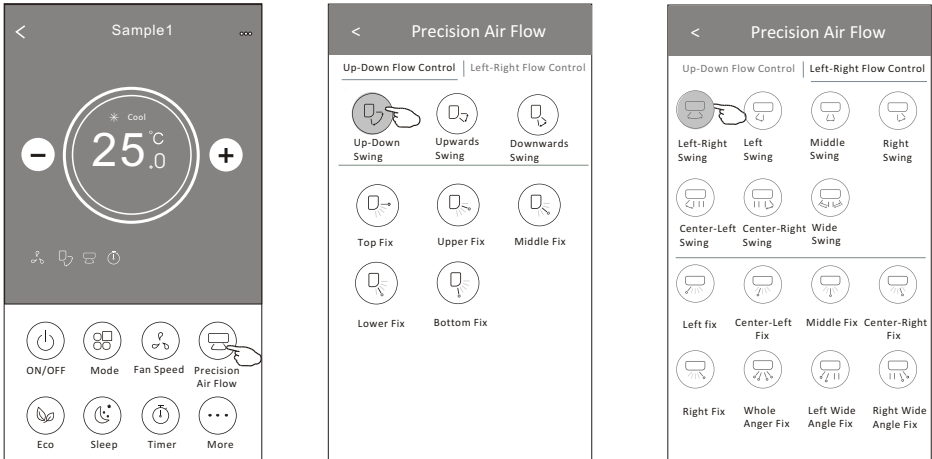


# Air conditioner control

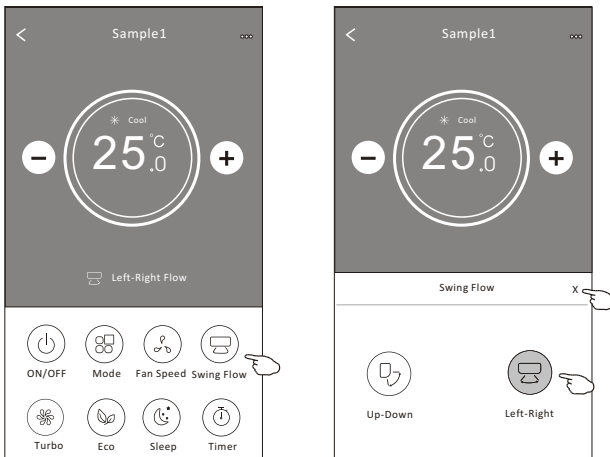
## Control form2-Air Flow control

1. Tap the Precision Air Flow button or Swing Flow button.
2. Choose your desired air flow and tap it.
3. Tap the X button to back to the main control screen.
4. The selected air flow indicator will appear on the screen.

**Note:** For some models without auto Left-Right wind, If you active it, you will hear a beep, but no any actions.



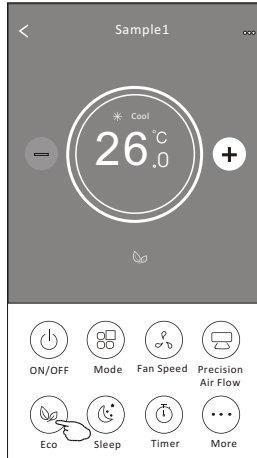
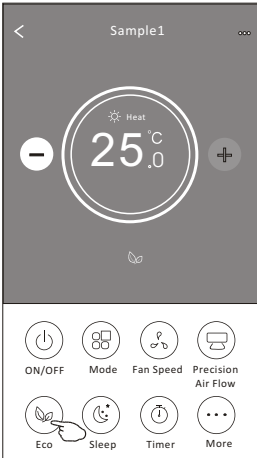
**Note:** The Main controlscreen and AirFlow screen may appear slightly different, depending on the air conditioner model. Examples below:



# Air conditioner control

## Control form2-ECO function

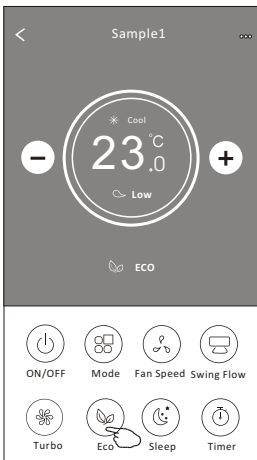
1. For Eco function, just tap the button to activate the function, the button will be lighting and the indicator will appear on the screen.
2. Tap again to disable the function.
3. Temperature controlled for some air conditioner model:  
In Cooling mode, the new setting temperature will  $\geq 26^{\circ}\text{C}$ .  
In heating mode, the new setting temperature will  $\leq 25^{\circ}\text{C}$ .



Mode	ECO enabled
Cool	Yes
Fan	
Dry	
Heat	Yes
Auto	

ECO is disabled on Fan/ Dry/Auto mode .

**Note:** The Main controlscreen and ECOcontrol method may appear slightly different, depending on the air conditioner model. Example as below:



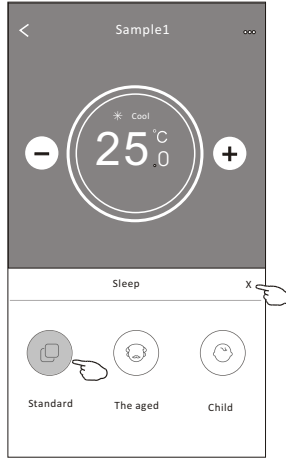
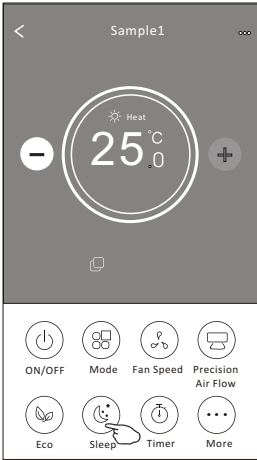
**Note:**

ECO is disabled on Turbo/Sleep mode too for some air conditioner model.

# Air conditioner control

## Control form2-Sleep function

1. Tap the Sleep button.
2. Choose your desired sleep mode and tap it.
3. Tap the X button to back to the main control screen.
4. The selected sleep mode indicator will appear on the screen.

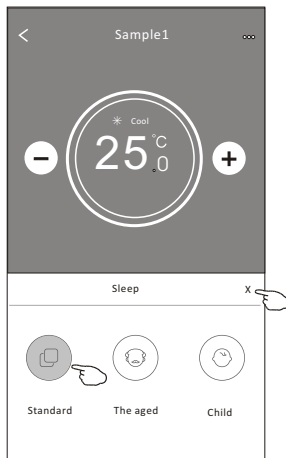
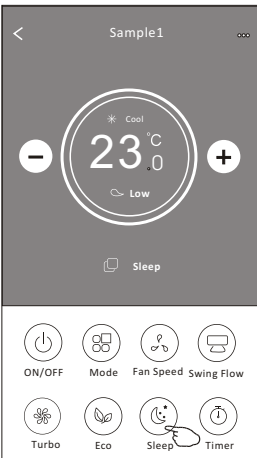


Mode	Sleep enabled
Cool	Yes
Fan	
Dry	
Heat	Yes
Auto	

Sleep is disabled on Fan/ Dry/Auto mode .

**Note:**

The Main controlscreen may appearslightly different,depending on the air conditioner model.  
Example as below:



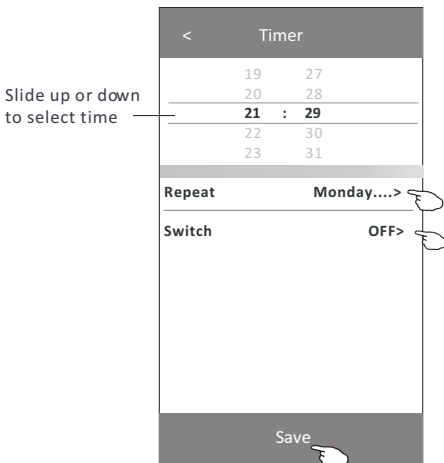
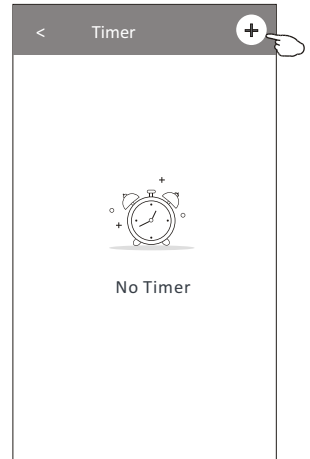
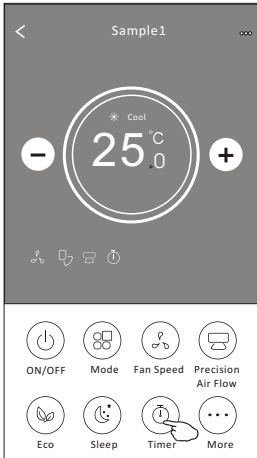
**Note:**

Sleep is disabled on Turbo/Sleep mode too  
for some air conditioner model..

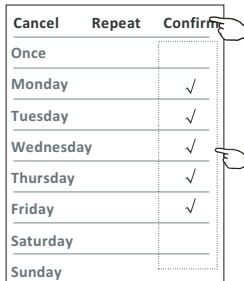
# Air conditioner control

## Control form2-Timer(on) setting

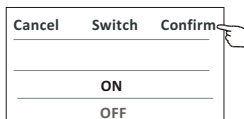
1. Tap the Timer button.
2. Tap + in the upper right corner of the Timer main screen.
3. Choose the Time/Repeat/Switch OFF then tap Save.
4. The timer(off) will appear on the Timer main screen.



Tap repeat> then tap your desired repeat days or Once, then tap Confirm your selection.



Tap Switch> then slide the screen to choose ON and Confirm.

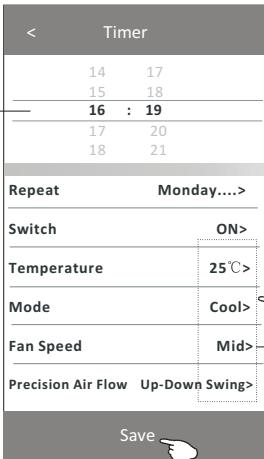
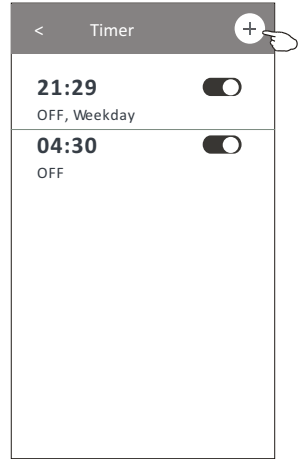
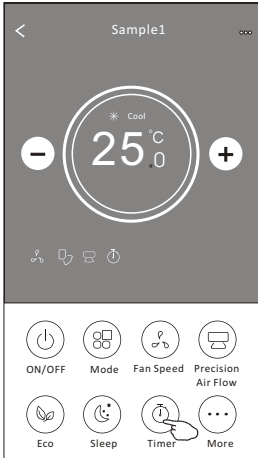




# Air conditioner control

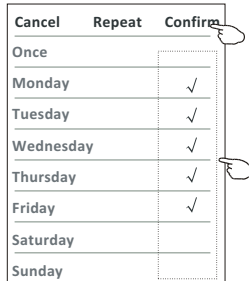
## Control form2-Timer(off) setting

1. Tap the Timer button.
2. Tap + in the upper right corner of the Timer main screen.
3. Set the Time/Repeat Date/Switch(ON)/Temperature/Mode/ Fan speed/Air Flow as your desired and then tap Save.
4. The timer will appear on the Timer main screen.

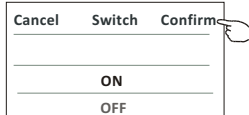


Slide up or down to select time

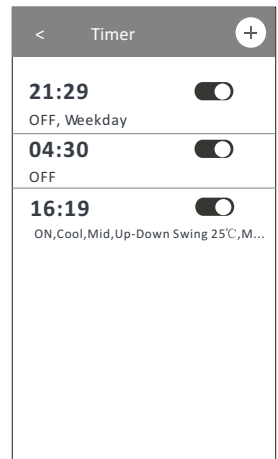
Tap repeat > then tap your desired repeat days or Once, then tap Confirm your selection.



Tap Switch > then slide the screen to choose ON and Confirm.



Tap Temperature/Mode/Fan Speed/Air Flow > one by one then set as your desired as mentioned on the previous chapter and tap Confirm the setting.



# Air conditioner control

## Control form 2-Timer management

### 1. Change the Timer setting:

Tap anywhere of the timer list bar except the switch bar to get into the Timer setting screen, change the setting and then tap save.

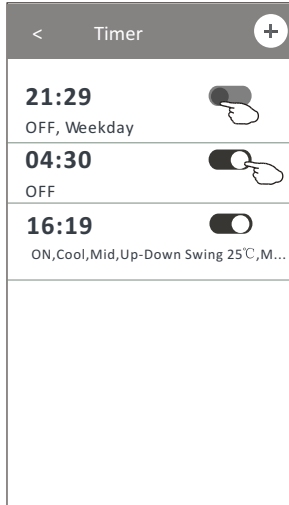
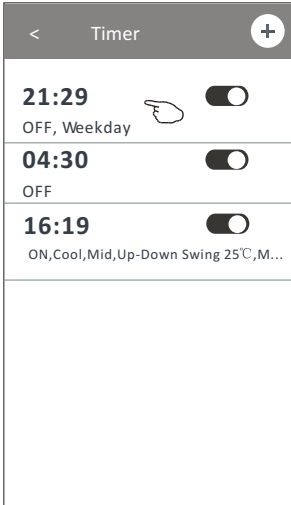
### 2. Enable or Disable the Timer:

Tap the left of the switch to disable the Timer.

Tap the right of the switch to enable the Timer.

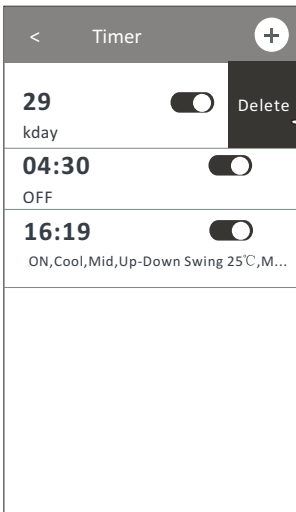
### 3. Delete the Timer:

Slide the list bar of the Timer from right to left until Delete button appear, then tap delete.



Slid left to disable the Timer.

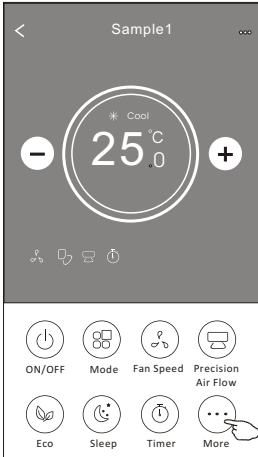
Slid right to enable the Timer.



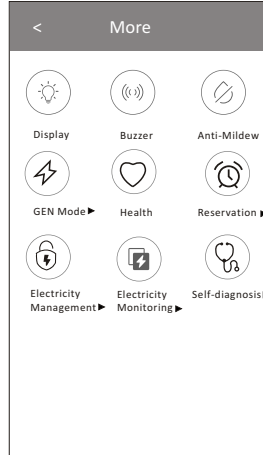
# Air conditioner control

## Control form2-More functions


1. Tap the More button to operate additional functions if it appears on the screen.




**Note:**  
Some air conditioner model don't have the more button.




**Note:** The appearance maybe different , some icons will be hidden if the air conditional do no have this function or do not enable on the current mode.

2. Tap the "  " to switch on/off the indoor LED display.  
Display


3. Tap the "  " to switch on/off the buzzing when operating through Wi-Fi APP.  
Buzzer

4. Tap the "  " button to activate the Anti-Mildew function, if it is available on the screen.  
Anti-Mildew

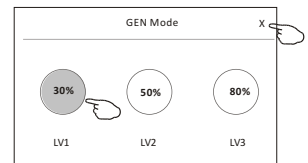
After AC turning off, it will start drying , reduce residual moisture and prevent mould, after function finish, it will automatically turn off.

5. Tap the "  " button to switch on/off the healthy function, if it is available on the screen.  
Health

It activate the antibacterial ioniser function.This function only for models with the ioniser generator.

6. Tap the "  " button, if it is available on the screen.  
GEN Mode▶

In this Mode, you can choose one of the three levels of current.  
The air conditioner will maintain proper current to save energy.



# Air conditioner control

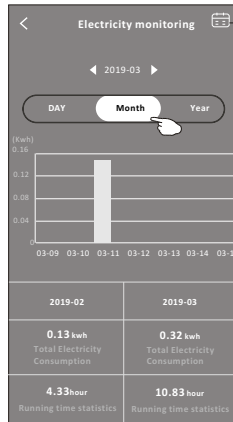
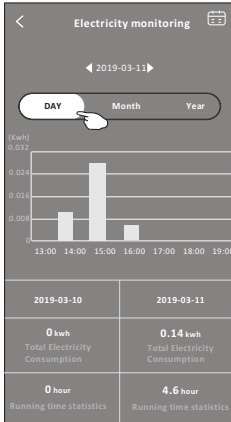
## Control form2-More functions

7. Tap the "Electricity Monitoring" button if it is available on the screen.

In this function, you can monitor the air conditioner electricity consumption.



Electricity Monitoring ▶



You can tap this button to pop up the calendar then select the date.

8. Tap the "Self-Cleaning" button, if it is available on the screen.



Self-Cleaning

Check the details of the Self-Cleaning function on User Manual.

9. Tap the "8°C Heat" button, if it is available on the screen.



8°C Heat

This function help keep the room temperature over 8°C.

Check the details of the 8°C Heat function on User Manual.

10. Tap the "Reservation" button, if it is available on the screen.

You can set the time, repeat day, temperature, mode, fan speed, air flow as you desired and then tap Save to activate the function.

The air conditioner will automatically reach your settings at the appointment time.



Reservation ▶

Reservation	
14	17
15	18
<b>16</b>	<b>19</b>
17	20
18	21

Repeat setting	Monday... >
Temperature	25°C >
Mode	Cool >
Fan Speed	Mid >
Precision Air Flow	Up-Down Swing >
Save	

16:19:00

ON, Cool, Mid, Up-Down Swing 25°C, M...

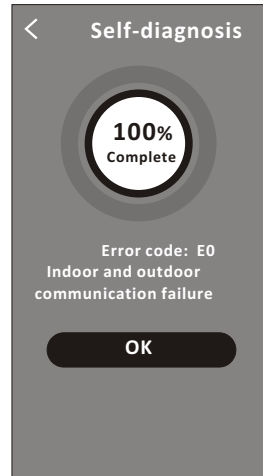
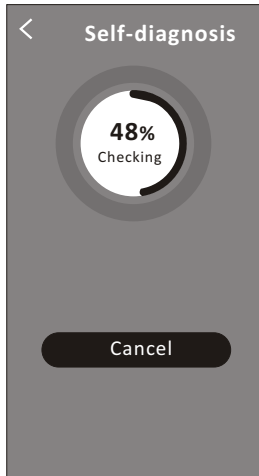
After the reservation is set up, the air conditioner will automatically reach your set requirement at your appointment time.


# Air conditioner control

## Control form2-More functions

11. Tap the "Self-diagnosis" button, if it is available on the screen.


The air conditioner will automatically diagnosis itself and indicate the Error code and the problem instructions if possible.



12. Tap the "  " button if it is available on the screen.

Photosensitive

This function allow the air conditioner to turn on/off the display automatically according to the light intensity.


13. Tap the "  " button if it is available on the screen.

Soft Wind

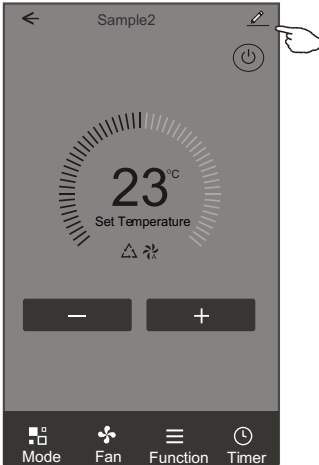
In this function, the air conditioner will blow soft airflow through the micro holes on the deflector.

# Air conditioner control

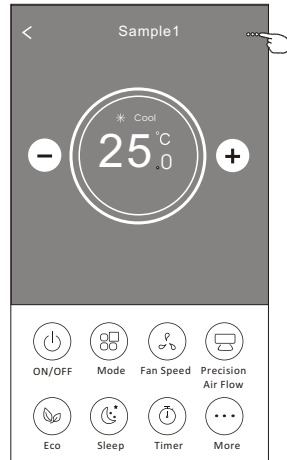
## Device details and management

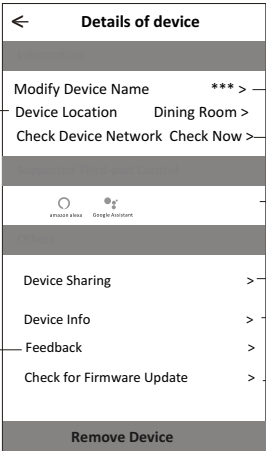
Tap  on control form1 or tap ... on control form2 , get into the device details screen. Here you can get some useful information and sharing the device to other accounts. Check the following pictures and instructions carefully.

Control form1



Control form2



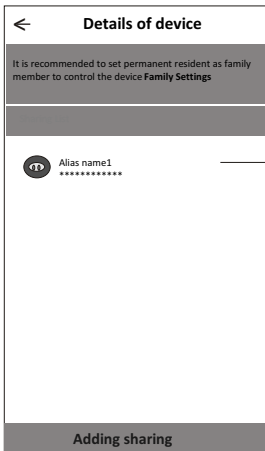
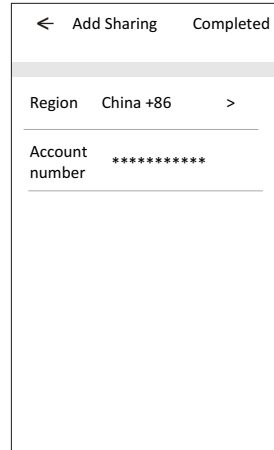
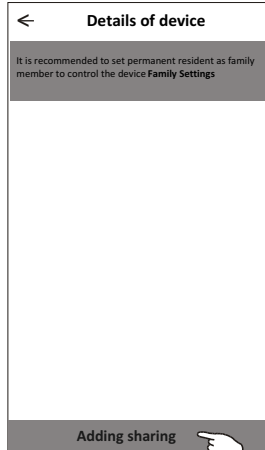
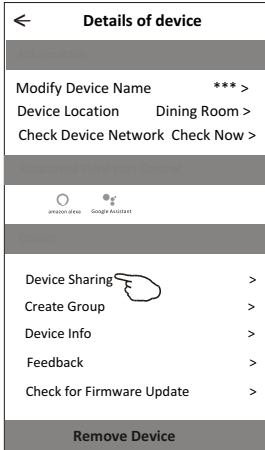
		
Tap to change the device location to another room	<ul style="list-style-type: none"> <li>Modify Device Name *** &gt;</li> <li>Device Location Dining Room &gt;</li> <li>Check Device Network Check Now &gt;</li> </ul>	<ul style="list-style-type: none"> <li>Tap to check the network status</li> <li>Tap to check the network status</li> </ul>
	<ul style="list-style-type: none"> <li>amazon alexa</li> <li>Google Assistant</li> </ul>	<ul style="list-style-type: none"> <li>Tap to got the instruction for connecting the amazon alexa or Google Assistant voice controller</li> </ul>
	<ul style="list-style-type: none"> <li>Device Sharing &gt;</li> <li>Device Info &gt;</li> <li>Feedback &gt;</li> <li>Check for Firmware Update &gt;</li> </ul>	<ul style="list-style-type: none"> <li>Tap to sharing the device to other account</li> <li>Tap to check the Virtual ID/Wi-Fi name/IP address MAC address/Time Zone/Wi-Fi single strength</li> <li>Check and update the firmware</li> </ul>
Feed back the problems or some suggestions to the APP administrator.	<ul style="list-style-type: none"> <li>Remove Device</li> </ul>	<ul style="list-style-type: none"> <li>Tap to remove the device and the device will be reset automatically once be deleted.</li> </ul>

# Air conditioner control

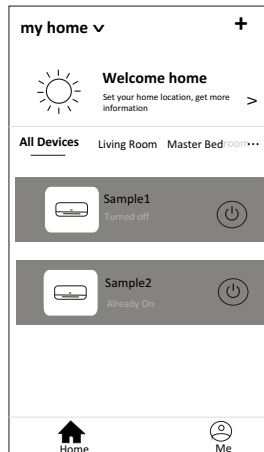
## Device details and management

### How to share the devices to other accounts?

1. Tap "Device Sharing" and pop up Device Sharing screen.
2. Tap "Add Sharing".
3. Select the region and enter the account which you want to sharing.
4. Tap "Completed", the account will appear on your sharing list.
5. The received sharing members should hold pressing the home screen and slide down to refresh the device list, the device will appear on the device list.



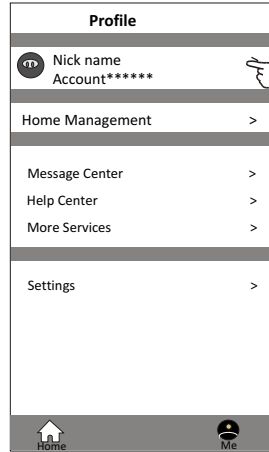
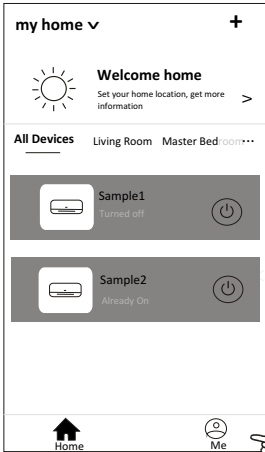
Hold the bar about 3s then you can delete the sharing account.



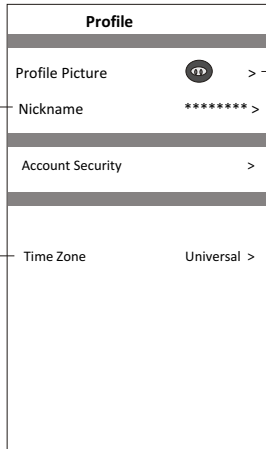
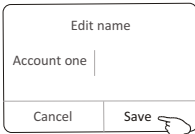
Hold on and slide down to refresh the device list

# Account management

## Account Profile setting

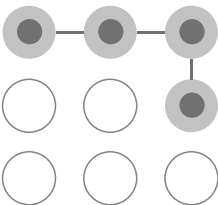


Change the nick name of your account

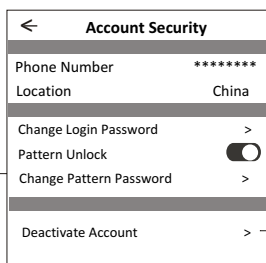


Select a picture for the account from local album

Select the time zone



Set a pattern password for launching the APP



Change the password like reset password on page7

Tap the switch to enable or disable the Pattern password

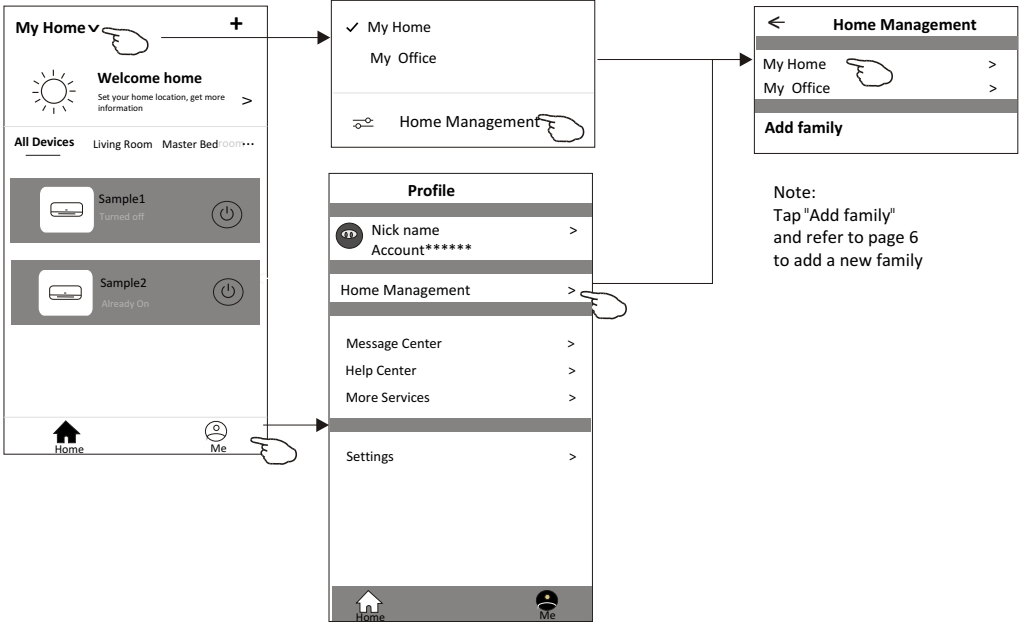
Please carefully to deactivate the account for all data will be deleted.



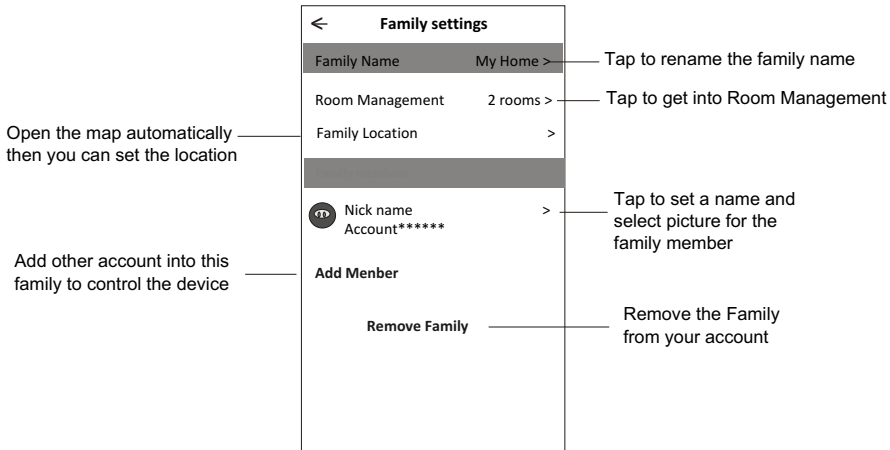
# Account management

## Home(Family) management

1. Tap the name of home at the left upper corner of the Home Screen and select the Home Management.  
Or tap Me and tap Home Management.
2. Tap one of the families in the family list and get into Family Settings screen.



3. Set the family as the following indicators.



# Notice

1. For technical update, there is maybe deviation of the actual items from what is on the manual. Please refer to your actual product and APP.
2. Smart air conditioner APP can be altered without notice for quality improvement and also be deleted depending on the circumstances of manufacturing firms .
3. In case Wi-Fi signal strength is weakened, smart App may be disconnected. So make sure the indoor unit near to wireless router.
4. DHCP server function should be activated for wireless router.
5. The internet connection may fail because of a firewall problem. In this case, contact your internet service provider.
6. For smart phone system security and network setting, make sure Smart air conditioner APP is trusted.

# Trouble Shooting

Description	Analysis of cause
<p><b>Air conditioner can't be configured successfully</b></p>	<ol style="list-style-type: none"> <li>1. Check the mobile connected WLAN router SSID and password is correct;</li> <li>2. Check whether there are additional settings of WLAN router as shown below.               <ol style="list-style-type: none"> <li>1) Firewall by router itself or by PC</li> <li>2) MAC address filtering</li> <li>3) Hidden SSID</li> <li>4) DHCP server</li> </ol> </li> </ol> <p>Reboot WLAN router, mobile device and air conditioner (WLAN module) and connect air conditioner by CF mode again. Before rebooting, check nobody has already connected to same air conditioner.</p>
<p><b>Mobile can't control air conditioner</b></p>	<ol style="list-style-type: none"> <li>1. When air conditioner (WLAN module) is rebooted and app displays Device remove, ignoring this confirmation will lead to mobile device losing control permission of the air conditioner. You will need to connect the air conditioner by CF mode again.</li> <li>2. In case of power failure, mobile device will lose control permission of air conditioner for 3 minutes after power failure. (Notification will now show up on the mobile device.) If you cannot control the app (air conditioner) even after power restored, you will need to connect the air conditioner by CF mode again.</li> </ol>
<p><b>Mobile can't find air conditioner</b></p>	<ol style="list-style-type: none"> <li>1. Smart Life App display Air conditioner Device offline. Please check the following conditions.               <ol style="list-style-type: none"> <li>1)The air conditioner has been reconfigured.</li> <li>2)Air conditioner out of power.</li> <li>3)Router out of power.</li> <li>4)Air conditioner can't connect to router.</li> <li>5)Air conditioner can't connect to network through the router.</li> <li>6)Mobile device can't connect to network.</li> </ol> </li> <li>2. After adding the device, it disappears in device list . Hold and slide down to refresh the device list. If it has no change, shut down the app and start again.</li> </ol>